

Instrukcja obsługi

eSync

Spis treści

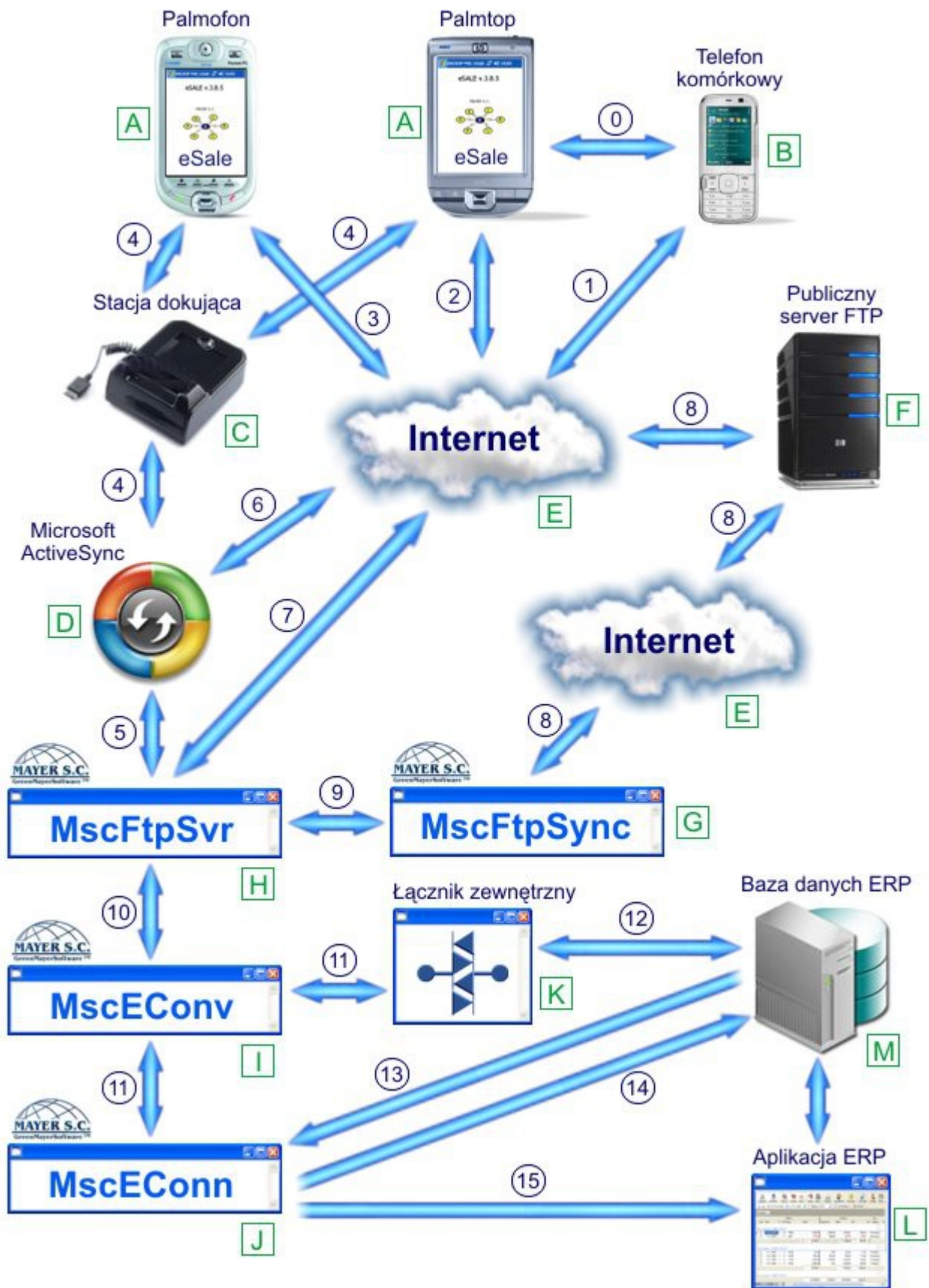
1 System centralny eSync.....	3
2 Zarządca aplikacji – MSC Application Manager.....	7
3 Konwerter danych.....	12
4 Synchronizator danych FTP.....	25
5 Zarządca komunikatów – MSC Msg Organizer.....	30
6 Zarządca ankiet – Msc Que Organizer.....	32
7 Moduł uruchamiający aplikacje zewnętrzne – MSC eLoad.....	42
8 Serwer FTP – MSC FTP Server.....	43
9 Serwer komunikatów informacyjnych – Msc Msg Server.....	46
10 Przeglądarka logów – Msc Log Browser.....	47
11 Informacje ogólne dotyczące sposobu wymiany danych	48
11.1 Struktura katalogów wymiany danych Root FTP.....	48
11.2 Dokumentacja plików wysyłanych do aplikacji eSale.....	50
11.3 Dokumentacja plików wysyłanych przez aplikacje eSale.....	55

1 System centralny eSync

eSync jest zestawem programów umożliwiających wymianę danych pomiędzy aplikacją eSale zainstalowaną na palmtopach (palmofonach) a programem ERP (magazyn, fakturowanie, zamówienia, kasa) z którego korzysta firma. System eSync jest całkowicie bezobsługowy. Po zainstalowaniu go na jednym z komputerów w sieci firmy (lub serwerze) i prawidłowym skonfigurowaniu funkcjonuje jako serwis w tle. Wymiana danych pomiędzy aplikacją eSale a systemem ERP jest zawsze inicjowana i kontrolowana przez przedstawiciela handlowego z wnętrza aplikacji eSale. Zarówno pobieranie danych z aplikacji ERP jak i wprowadzanie do niej dokumentów wygenerowanych w eSale odbywa się całkowicie automatycznie.

Wszystkie programy składające się na eSync kontrolowane są w jednym miejscu przy pomocy aplikacji zarządzającej MscAppMgr (MSC Application Manager).

Poniżej przedstawiono schemat funkcjonowania eSync wraz ze skróconą specyfikacją poszczególnych elementów oraz połączeń między nimi.



ELEMENTY

A. Program eSale instalowany na palmtopie lub palmofonie. Wspomaga pracę przedstawiciela handlowego. Umożliwia sprzedaż, zbieranie zamówień, pobieranie gotówki za należności, ankietowanie. W przypadku korzystania z wymiany danych poprzez internet palmtop musi być wyposażony w moduł Bluetooth lub IrDA.

B. Telefon komórkowy wyposażony w moduł Bluetooth lub IrDA. Służy jako modem umożliwiający połączenie palmtopa z internetem. Do komunikacji wykorzystywana jest pakietowa transmisja danych GSM (GPRS, EDGE lub UMTS).

C. Stacja dokująca lub kabel umożliwiający podłączenia palmtopa (palmofonu) z komputerem PC. Komputer może być zarówno elementem sieci LAN firmy jak i samodzielnym urządzeniem podłączonym do internetu.

D. Aplikacja Microsoft ActiveSync (dostarczana bezpłatnie wraz z palmtopem). Nieodzowna w przypadku bezpośredniego połączenia palmtopa z komputerem PC za pomocą stacji dokującej (kabla).

E. Internet. Ogólnoświatowa sieć pozwalająca na przesyłanie danych pomiędzy dowolnymi punktami.

F. Publiczny Serwer FTP. Usługa FTP świadczona przez wyspecjalizowaną firmę. Serwer musi posiadać publiczny stały numer IP.

G. MscFtpSync (MSC FTP Synchronizer). Synchronizator serwerów FTP. Aplikacja synchronizująca dane pomiędzy publicznym serwerem FTP a programem MscFtpSvr (lokalny serwer FTP zainstalowany na komputerze w sieci firmy). Dane wysłane przez palmtopa na publiczny serwer FTP zostają przesłane do lokalnego serwera FTP. Dane przygotowane dla palmtopa zostają przesłane z lokalnego serwera FTP na publiczny serwer FTP. Dzięki temu mechanizmowi aplikacja eSale może pobierać i wysyłać dane poprzez internet bez konieczności przyjeżdżania przedstawiciela do siedziby firmy.

H. MscFtpSvr (MSC FTP Server). Lokalny serwer FTP, zainstalowany na komputerze w sieci firmy. Cała wymiana danych pomiędzy aplikacją eSale i systemem centralnym eSync oparta jest na protokole FTP. Protokół ten umożliwia szybkie i bezpieczne przesyłanie plików z danymi w obu kierunkach.

I. MscEConv (MSC Converter). Konwerter danych. Pliki tekstowe wysłane z eSale są dekompresowane, następuje zmiana strony kodowej i tworzone są tablice .dbf wykorzystywane w dalszej części procesu wymiany danych. W przypadku pobierania danych przez eSale realizowana jest odwrotna procedura. MscEConv uruchamia również i nadzoruje pracę końcowego modułu jakim jest MscEConn lub Łącznik zewnętrzny.

J. MscEConn (MSC Connector). Uniwersalny łącznik bazodanowy. Aplikacja odpowiedzialna za końcową fazę wymiany danych. Łączy się bezpośrednio z aplikacją ERP firmy oraz bazą danych tej aplikacji. Jej główne zadania to:

- pobranie informacji z bazy danych i przetworzenie ich do formatu właściwego dla eSale
- przetworzenie danych z eSale do formatu właściwego dla bazy danych i wprowadzenie ich do tablic lub bezpośrednio do aplikacji (poprzez interfejs obiektowy COM)
- uzupełnienie brakujących informacji
- zarządzanie listą przedstawicieli
- zarządzanie przyporządkowaniem przedstawicieli do palmtopów
- zarządzanie trasami

K. Łącznik Zewnętrzny. W przypadku niektórych starszych aplikacji ERP (głównie przygotowanych dla środowiska DOS) istnieje potrzeba skorzystania z łącznika napisanego przez producenta tej aplikacji. W takiej sytuacji zastępuje on funkcjonalnie program MscEConn.

L. Aplikacja ERP firmy. Program wykorzystywany w firmie do zarządzania magazynem, sprzedażą, rozrachunkami, kasą i innymi elementami związanymi z działalnością handlową.

M. Baza danych aplikacji ERP. Miejsce przechowywanie danych wykorzystywanych przez aplikację ERP (listy towarów, kontrahentów, rozrachunki, zapisy kasowe i inne dane związane z działalnością handlową).

POŁĄCZENIA

0. Komunikacja poprzez interfejs Bluetooth lub IrDA pomiędzy palmtopem i telefonem komórkowym.

1. Transmisja plików tekstowych protokołem FTP przy wykorzystaniu pakietowej transmisji danych GSM (GPRS, EDGE, UMTS).

2. Transmisja plików tekstowych protokołem FTP przy wykorzystaniu połączenia WiFi.

3. Transmisja plików tekstowych protokołem FTP przy wykorzystaniu pakietowej transmisji danych GSM (GPRS, EDGE, UMTS) lub połączenia WiFi.

4. Transmisja plików tekstowych protokołem FTP przy wykorzystaniu stacji dokującej.

5. Transmisja plików tekstowych protokołem FTP wewnątrz sieci LAN firmy.

6. Transmisja plików tekstowych protokołem FTP przy wykorzystaniu dowolnego połączenia internetowego komputera PC. Stosowane w przypadku podłączania palmtopa poprzez stację dokującą do komputera PC nie będącego elementem sieci LAN firmy (na przykład prywatny komputer przedstawiciela, komputer w filii firmy, itp.)

7. Transmisja plików tekstowych protokołem FTP przy wykorzystaniu połączenia internetowego sieci LAN firmy ze stałym numerem IP. W tym przypadku istnieje możliwość pominięcia Publicznego Serwera FTP i realizacji wymiany danych bezpośrednio (lub za pośrednictwem komputera PC nie będącego elementem sieci LAN firmy) pomiędzy palmtopem a Lokalnym Serwerem FTP MscFtpSvr poprzez dowolne łącza internetowe.

8. Transmisja plików tekstowych protokołem FTP przy wykorzystaniu dowolnego łącza internetowego.

9. Synchronizacja plików tekstowych protokołem FTP pomiędzy Publicznym Serwerem FTP a Lokalnym Serwerem FTP MscFtpSvr.

10. Lokalna wymiana plików tekstowych.

11. Lokalna wymiana tablic .dbf.

12. Lokalna wymiana danych wewnętrznym protokołem Łącznika Zewnętrznego.

13. Pobieranie danych z tablic Bazy Danych Aplikacji ERP przy wykorzystaniu interfejsu DAO. Dane pobierane są poprzez połączenie ODBC lub bezpośrednio sterownikami natywnymi.

14. Wprowadzanie danych do tablic Bazy Danych Aplikacji ERP przy wykorzystaniu interfejsu DAO lub ADO. Dane wprowadzane są poprzez połączenie ODBC lub

bezpośrednio sterownikami natywnymi. W przypadku niektórych aplikacji wykorzystywane są procedury składowane Bazy Danych.

15. Wprowadzanie danych do Aplikacji ERP przy wykorzystaniu interfejsu obiektowego COM. Sposób ten jest alternatywą w stosunku do pkt.14, o ile Aplikacja ERP udostępnia taki interfejs.

2 Zarządca aplikacji – MSC Application Manager (MscAppMgr.exe)

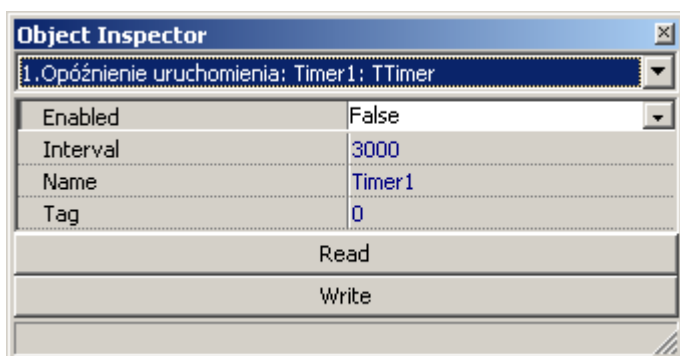
Zarządca aplikacji składających się na pakiet centralny eSync. Aplikacja uruchomiana jako pierwsza steruje pracą pozostałych programów zgodnie z parametrami opisanymi poniżej.

Podczas startu aplikacji na ekranie pojawia się okienko:



Uruchom teraz : pozwala pominąć czas oczekiwania i uruchomić aplikację natychmiast.

Konfiguracja : otwiera okno konfiguracji:



Jedynym parametrem który można zmieniać jest "**Interval**".

Interval : czas w milisekundach określający opóźnienie uruchomienia aplikacji.

Read : odczyta parametrów zapisanych w pliku konfiguracyjnym

Write : zapis parametrów do pliku konfiguracyjnego

Po zniknięciu okna startowego następuje zasadniczy start aplikacji. W zależności od ustawień (opisane poniżej) aplikacja wyświetla okno główne lub pozostaje zminimalizowana. W każdej sytuacji ikona aplikacji pojawia się na pasku zadań obok godziny:



Dwuklik w ikonę powoduje sekwencyjnie otwarcie / zamknięcie okna głównego aplikacji.

Klik prawym przyciskiem myszy w ikonę powoduje wyświetlenie menu z opcjami:

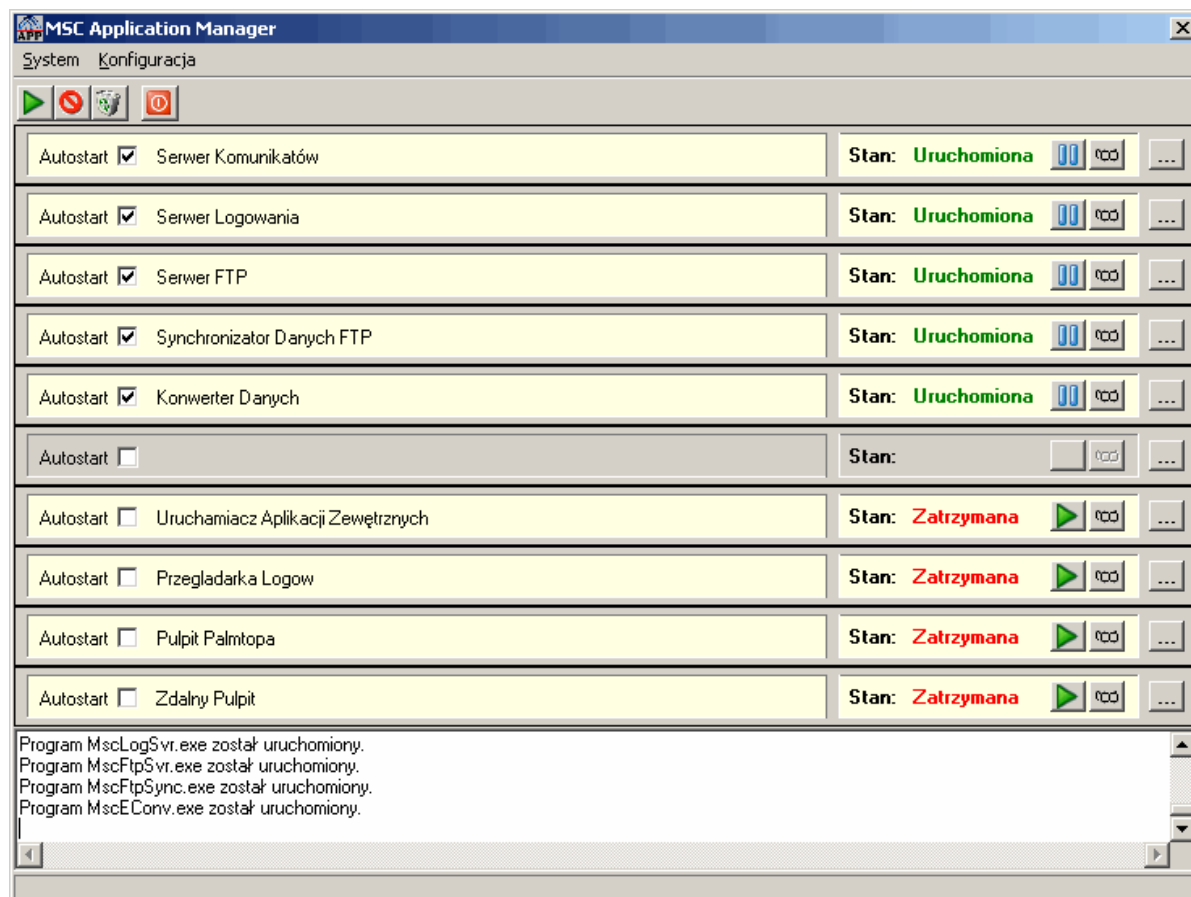
Start : uruchomienie wszystkich aplikacji oznaczonych jako Autostart

Stop : zakończenie pracy wszystkich aplikacji oznaczonych jako Autostart

Pokaż / Ukryj : wyświetlenie / ukrycie okna głównego aplikacji

Zakończ : zakończenie pracy (z uprzednim zakończeniem pracy wszystkich aplikacji)

Okno główne aplikacji:



Menu:

System

Start : uruchomienie wszystkich aplikacji oznaczonych jako Autostart

Stop : zakończenie pracy wszystkich aplikacji oznaczonych jako Autostart

Pokaż / Ukryj : wyświetlenie / ukrycie okna głównego aplikacji

Zakończ : zakończenie pracy (z uprzednim zakończeniem pracy wszystkich aplikacji)

Konfiguracja

Pokaż okno: czy podczas startu aplikacji na ekranie ma pojawić się jej okno główne

Startuj automatycznie: czy aplikacja ma startować automatycznie podczas startu systemu operacyjnego (autostart)

Pasek narzędzi:



– uruchomienie wszystkich aplikacji oznaczonych jako Autostart



– zakończenie pracy wszystkich aplikacji oznaczonych jako Autostart



– wyczyszczenie okna logów



– zakończenie pracy (z uprzednim zakończeniem pracy wszystkich aplikacji)

Konfiguracja poszczególnych aplikacji:

Autostart – czy aplikacja ma być automatycznie uruchomiana podczas startu MSC Application Manager



– uruchomienie aplikacji



– zatrzymanie aplikacji

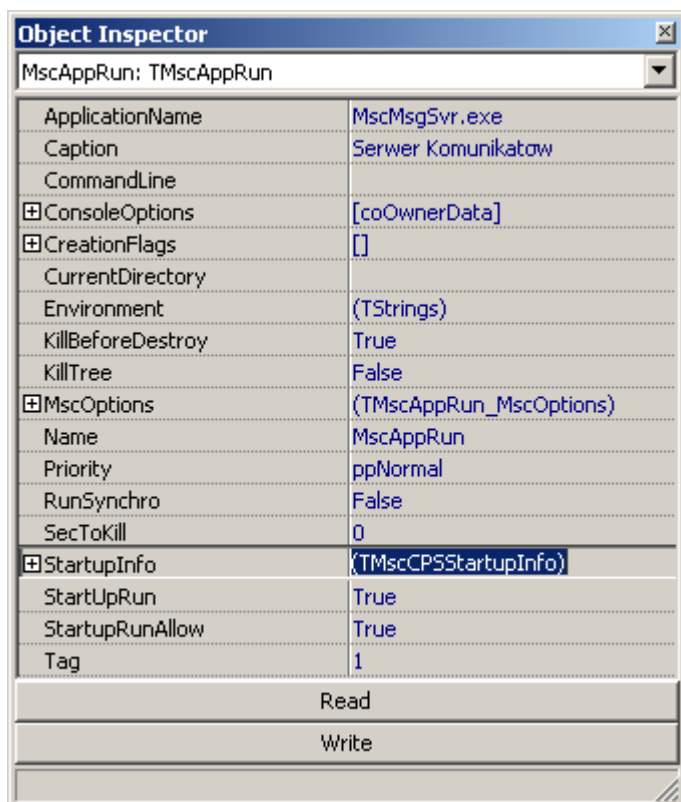


– wyświetlenie / ukrycie okna głównego aplikacji



– konfiguracja aplikacji. Klik w ikonę powoduje wyświetlane menu z rodzajami konfiguracji: podstawowa / zaawansowana / eksperta

Okno konfiguracji aplikacji (ekspert):



ApplicationName : aplikacja do uruchomienia (przycisk z prawej strony pozwala na wybór aplikacji). Jeżeli nie podano wraz ze ścieżką aplikacja jest poszukiwana w katalogu MSC Application Manager oraz domyślnych ścieżkach systemu operacyjnego

Caption : opis aplikacji (pojawia się na liście aplikacji w MSC Application Manager)

CommandLine : lista parametrów wywołania aplikacji

CurrentDirectory : katalog roboczy dla aplikacji (jeżeli nie podano jest nim katalog w którym znajduje się aplikacja)

KillBeforeDestroy : czy aplikacja ma być automatycznie zakończona podczas zakańczania MSC Application Manager

KillTree : czy podczas zakańczania należy zakończyć wszystkie aplikacje uruchomione przez aplikację

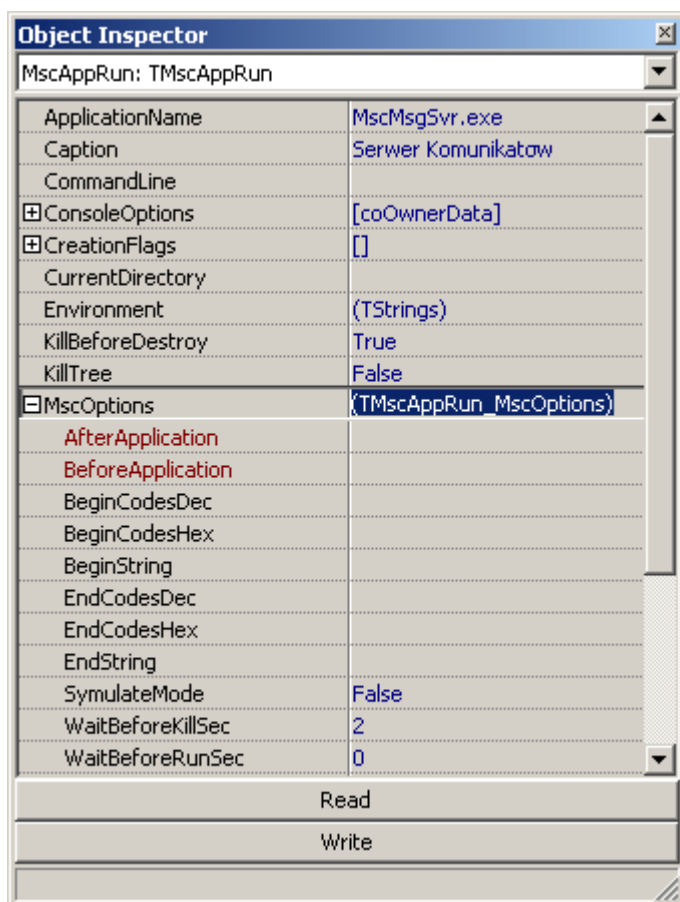
RunSynchro : uruchomienie synchroniczne (czy MSC Application Manager ma po uruchomieniu aplikacji zatrzymać dalsza swoje działanie aż do chwili zakończenia pracy aplikacji)

SecToKill : maksymalny czas pracy aplikacji w sekundach (0 oznacza brak ograniczenia)

StartupRun : czy uruchomić automatycznie aplikację podczas startu MSC Application Manager

StartupRunAllow : czy opcja StartupRun jest dozwolona

MscOptions:



AfterApplication : aplikacja uruchomiana po zakończeniu pracy danej aplikacji

BeforeApplication : aplikacja uruchomiana przed startem danej aplikacji

BeginCodesDec : kody (decymalne) znaków wysyłanych do aplikacji po jej uruchomieniu (oddzielone przecinkami) (wx gdzie x jest liczbą od 1 do 9 oznacza przerwę o podanej liczbie sekund)

BeginCodesHex : kody (hexadecymalne) znaków wysyłanych do aplikacji po jej uruchomieniu

BeginString : tekst wysyłany do aplikacji po jej uruchomieniu

EndCodesDec : kody (decymalne) znaków wysyłanych do aplikacji przed jej zakończeniem (oddzielone przecinkami) (wx gdzie x jest liczbą od 1 do 9 oznacza przerwę o podanej liczbie sekund)

EndCodesHex : kody (hexadecymalne) znaków wysyłanych do aplikacji przed jej zakończeniem

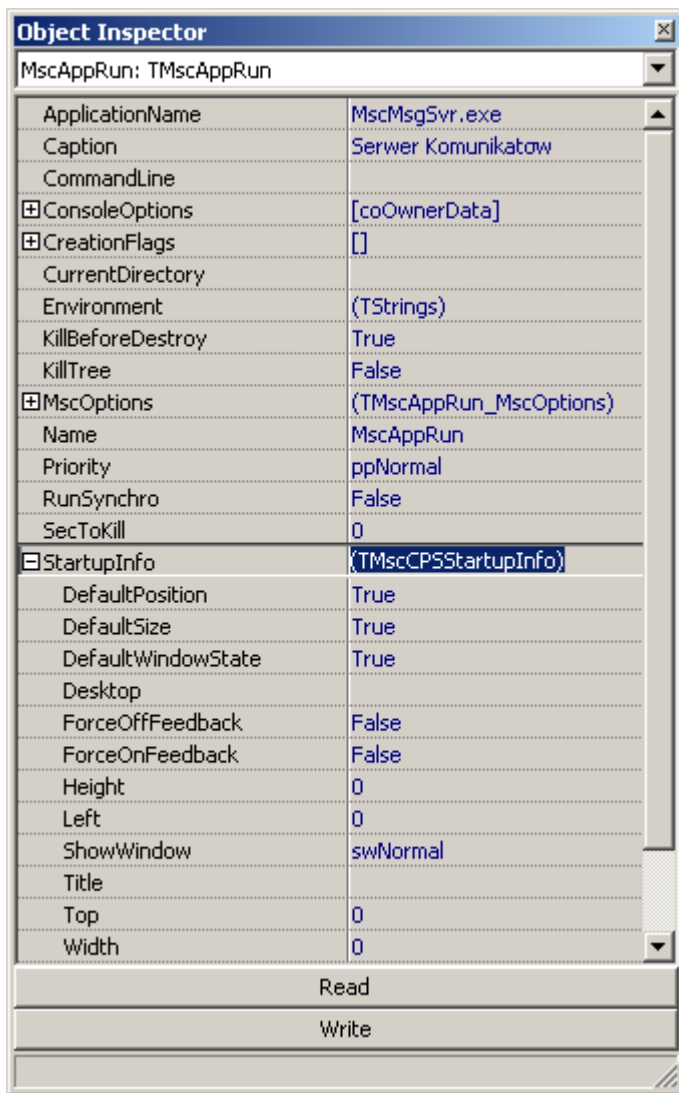
EndString : tekst wysyłany do aplikacji przed jej zakończeniem

SymulateMode : dla aplikacji DOS musi być ustawione na True w przypadku wysyłania znaków

WaitBeforeKill : liczba sekund oczekiwania na zamknięcie aplikacji po wysłaniu sygnału zakończenia. Po tym czasie aplikacja jest "zabijana"

WaitBeforeRunSec : opóźnienie (w sekundach) uruchomienia aplikacji

StartupInfo:



DefaultPosition : ustaw okno główne aplikacji w domyślnym położeniu

DefaultSize : ustaw rozmiar okna głównego aplikacji na wartości domyślne

DefaultWindowState : ustaw domyślne zachowanie okna głównego aplikacji

ShowWindow : zachowanie okna głównego po uruchomieniu swHide - ukryte , swMaximize - zmaksymalizowane , swMinimize - zminimalizowane , swNormal - rozmiar domyślny

Title : tytuł okna głównego aplikacji

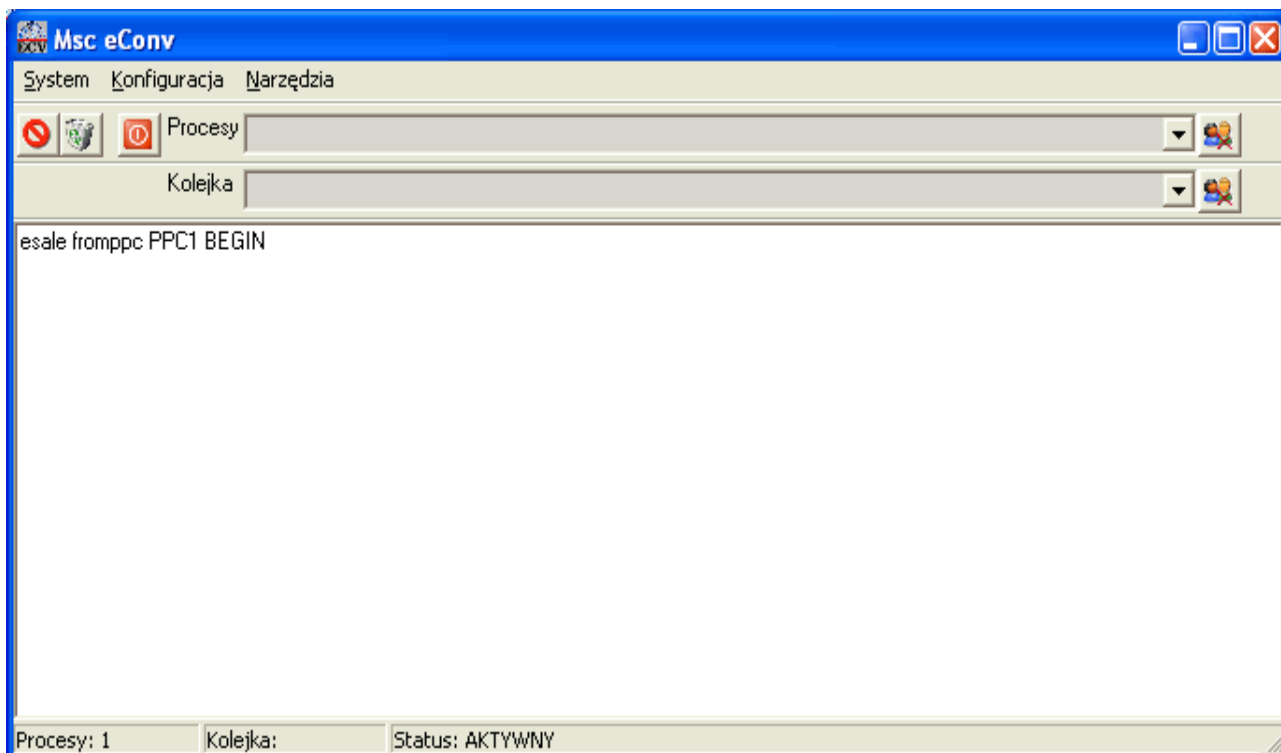
Read : odczyta parametrów zapisanych w pliku konfiguracyjnym

Write : zapis parametrów do pliku konfiguracyjnego

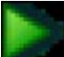



3 Konwerter danych

(MscEConv.exe)

Konwerter wchodzący w skład pakietu centralnego eSync, zajmuje się konwersją danych i wymianą danych pomiędzy danymi z palmtopów a np. systemem sprzedażowym. Wysyłając dane konwerter pobiera interesujące go dane z systemu sprzedażowego, sortuje, konwertuje stronę kodową, kompresuje i zostawia synchronizatorowi (patrz MscFtpSync) do przesłania na palmtopa(py) . W kierunku z palmtopa do systemu sprzedażowego konwerter dekompresuje pliki zsynchronizowane przez moduł MscFtpSync, następnie konwertuje stronę kodową, sortuje i wysyła do programu sprzedażowego (np. FPP CDN).



Pasek narzędzi:

	Uruchomienie konwertera
	Wstrzymanie konwertera
	Wyczyszczenie okna logów
	Zakończenie pracy

Procesy – aktualne procesy, które się wykonują.

Kolejka – procesy w kolejce do wykonania.



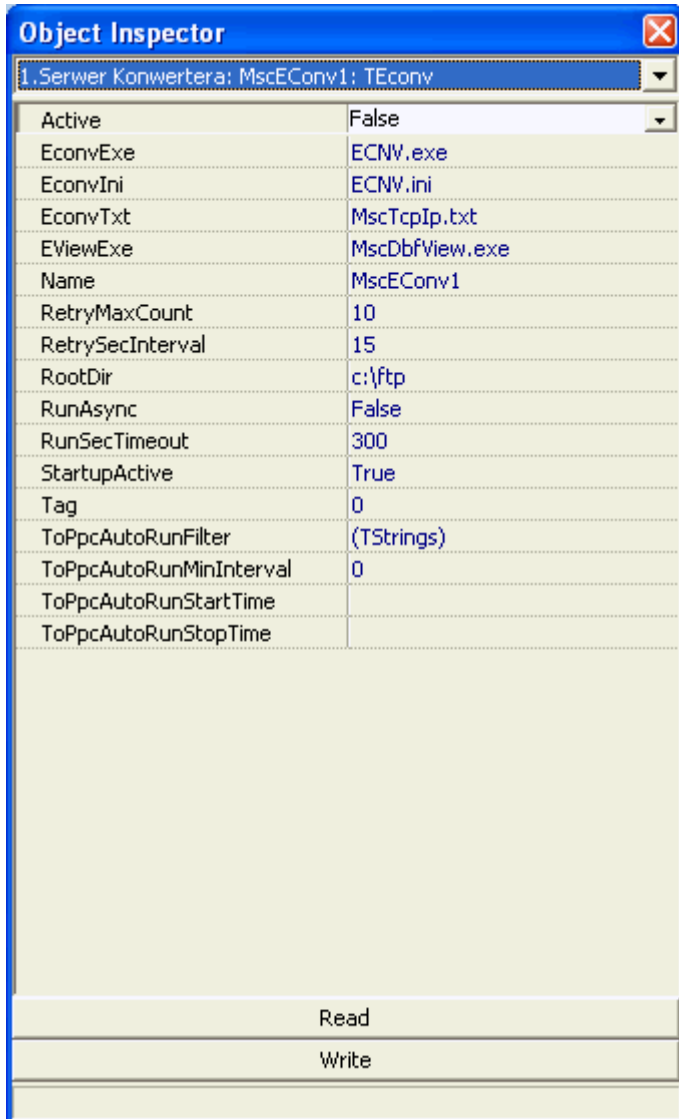
przy listwie " **Procesy**" oznacza zakończenie danego procesu.



przy listwie "**Kolejka**" oznacza usunięcie zaznaczonego zadania z kolejki.

Konfiguracja konwertera:

Wybierz z menu: Konfiguracja / podstawowa lub zaawansowana lub eksperta.



Active - True -konwerter włączony, False -wyłączony

EconvExe - nazwa modułu konwertera

EconvIni - nazwa pliku konfiguracyjnego modułu konwertera

EconvTxt - plik wymiany informacji (obecnie wycofywane rozwiązanie)

RetryMaxCount - maksymalna liczba prób przetworzenia zadania przez konwerter

RetrySecInterval - odstęp w sekundach między próbami przetworzenia zadania

RootDir - główny katalog FTP

RunAsync - czy moduł konwertera ma być uruchamiany synchronicznie lub asynchronicznie

RunSecTimeOut - czas w sekundach po którym moduł konwertera ma zakończyć działanie

StartupActive - czy konwerter ma być aktywny przy starcie

Ustawienia do automatycznego generowania danych dla palmtopów:

ToPpcAutoRunFilter - filtrowanie, które palmtopy mają mieć wygenerowane dane.

ToPpcAutoRunMinInterval - co jaki okres w minutach mają być wygenerowane dane dla palmtopów.

ToPpcAutoRunStartTime - od której godziny generować dane dla palmtopów.

ToPpcAutoRunStopTime - do której godziny generować dane dla palmtopów.

Read - odczyt z pliku konfiguracyjnego.

Write - zapis do pliku konfiguracyjnego.

Konfiguracja komunikacji z konwerterem:

Wybierz z menu: Konfiguracja / podstawowa lub zaawansowana lub eksperta.

Wybierz z listy 2.komunikacja z konwerterem.



Object Inspector	
2.Komunikacja z Konwerterem: MscMsgServer1: TMscMsgServer	
Active	True
BufferSize	8192
Filter	(TStrings)
Name	MscMsgServer1
Port	8711
StartupActive	True

Active - True - włączony, False - wyłączony

BufferSize - rozmiar bufora

Filter - lista filtrująca komunikaty

Port - numer portu na którym ma się komunikować, lub wysyłać logi

StarupActive - czy ma być uruchamiany przy starcie

Read - odczyt z pliku konfiguracyjnego.

Write - zapis do pliku konfiguracyjnego.

Konfiguracja klienta logowania:

Wybierz z menu: Konfiguracja / podstawowa lub zaawansowana lub eksperta.

Wybierz z listy 3.Klient Logowania.

Object Inspector	
3.Klient Logowania: MscLogClient1: TMscLogClient	
Active	True
ActiveDbf	False
ActiveTxt	False
BufferSize	8192
FilenameDbf	
FilenameTxt	
Host	
HostType	lhLocal
MaxSizeKr	10
MaxSizeMb	1
Name	MscLogClient1
Port	8701
StartupActive	True

Active - True - włączony, False - wyłączony

ActiveDbf - jeśli True to zapisuje logi do pliku DBF

ActiveTxt - jeśli True to zapisuje logi do pliku tekstowego

BufferSize - rozmiar bufora

FileNameDbf - nazwa pliku DBF

FileNameTxt - nazwa pliku tekstowego

Host - nazwa komputera z którym ma się komunikować

HostType - [lhLocal] - komputer lokalny; [lhBroadcast] - wszystkie komputery w sieci; [lhNormal] - Domyślnie

MaxSizeKr - maksymalny rozmiar rekordów w pliku DBF (w kilo rekordach)

MaxSizeMb - maksymalny rozmiar pliku tekstowego (w megabajtach)

Port - numer portu na którym ma się komunikować, lub wysłać logi

StartupActive - czy ma być uruchamiany przy starcie

Read - odczyt z pliku konfiguracyjnego.

Write - zapis do pliku konfiguracyjnego.

Konfiguracja klienta komunikatów:

Wybierz z menu: Konfiguracja / podstawowa lub zaawansowana lub eksperta.

Wybierz z listy 4.Klient Komunikatów.

Object Inspector	
4.Klient Komunikatów: MscMsgClient1: TMscMsgClient	
Active	True
BufferSize	8192
Host	
HostType	lhLocal
Name	MscMsgClient1
Port	8702
StartupActive	True

Active - True - włączony, False - wyłączony

BufferSize - rozmiar bufora

Host - nazwa komputera z którym ma się komunikować

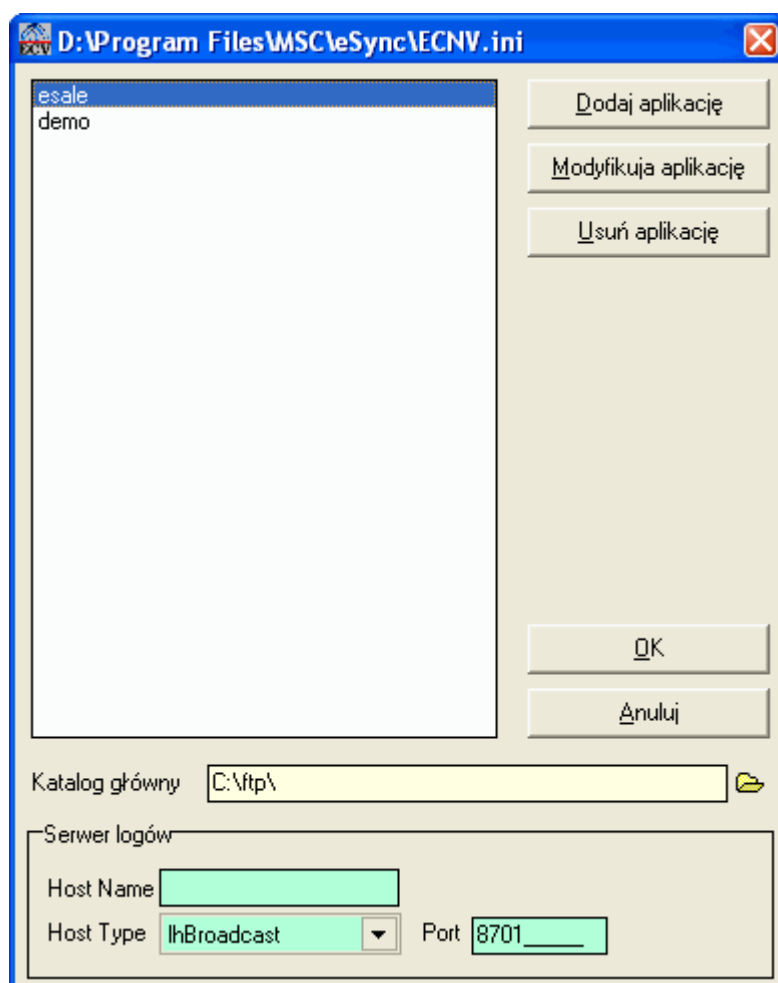
HostType - [lhLocal] - komputer lokalny; [lhBroadcast] - wszystkie komputery w sieci; [lhNormal] - Domyślnie

Port - numer portu na którym ma się komunikować, lub wysłać logi

StartupActive - czy ma być uruchamiany przy starcie

Konfiguracja konwertera:

Wybierz z menu: Konfiguracja / konwertera.



Dodaj aplikację - dodaje aplikację, tworzy strukturę katalogów

Modyfikuj aplikację - modyfikuje aplikację

Usuń aplikację - usuwa całkowicie aplikacje wraz z katalogami

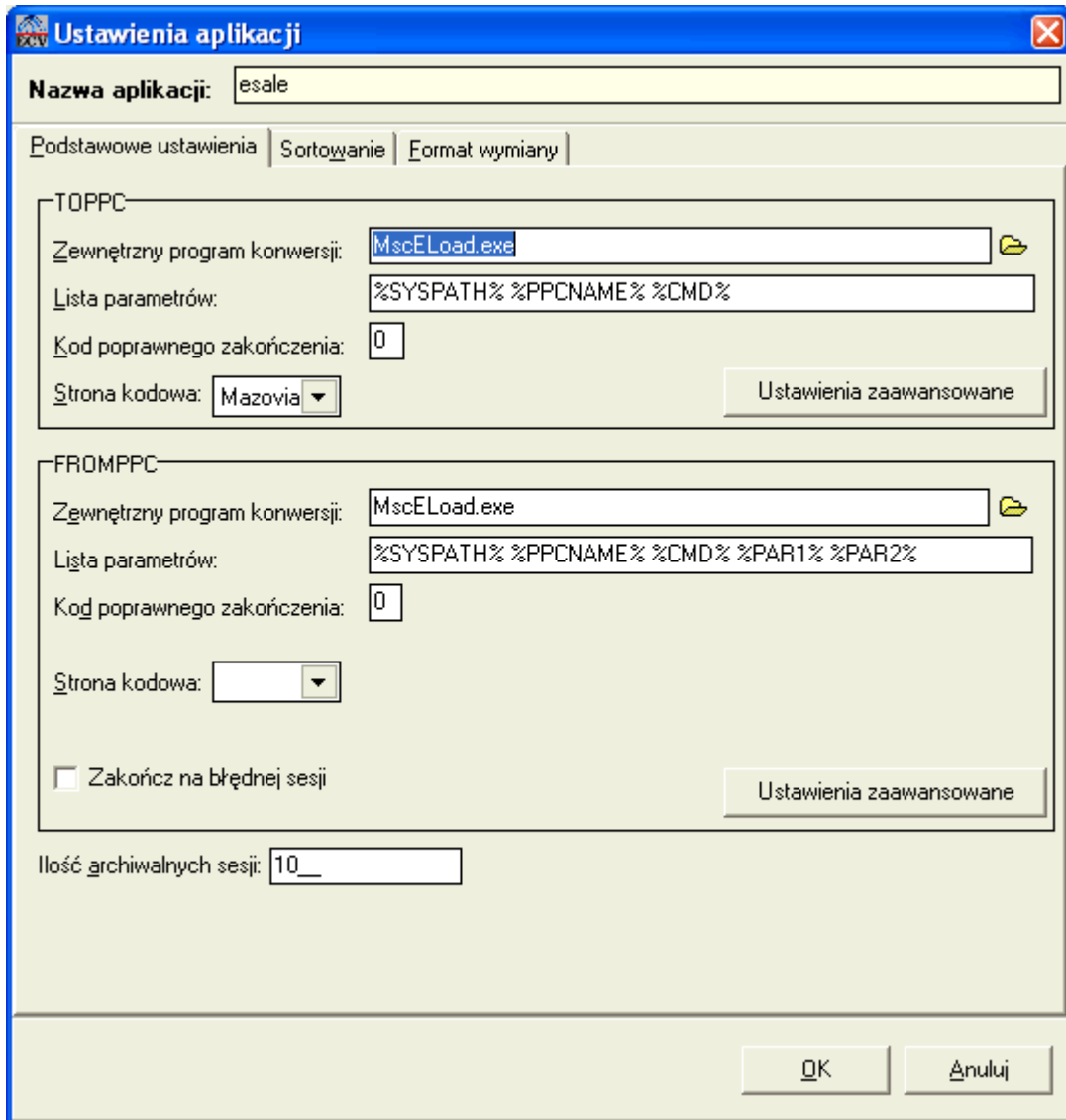
Katalog główny - katalog, w którym mieszczą się katalogi aplikacji, często jest to np. "C:\ftp\"

Serwer logów - parametry serwera do jakiego będą wysyłane logi

Host Name - nazwa komputera z którym ma się komunikować

Host Type - [lhLocal] - komputer lokalny; [lhBroadcast] - wszystkie komputery w sieci; [lhNormal] - Domyślnie

Port - numer portu na którym ma się komunikować, lub wysyłać logi



Zakładka "Podstawowe ustawienia"

TOPPC

Zewnętrzny program konwersji – aplikacja - moduł konwertera

Lista parametrów – parametry które zostaną przekazane do aplikacji wywoływanej.

SYSPATH – ścieżka aplikacji w której znajdują się podkatalogi palmtopów np. "C:\ftp\esale\"

PPCNAME – nazwa palmtopa np. "PPC1"

CMD – komenda "fromppc" lub "toppc"

PAR1, PAR2, PAR... – kolejne parametry

Kod poprawnego zakończenia – poprawny kod który aplikacja wywołana zwraca gdy wszystko przebiegło pomyślnie.

Strona kodowa – zmiana strony kodowej, "Mazovia", "Latin" lub brak zmiany kodowej

FROMPPC

Zewnętrzny program konwersji – aplikacja-moduł konwertera

Lista parametrów – parametry które zostaną przekazane do aplikacji wywoływanej.

SYSPATH – ścieżka aplikacji w której znajdują się podkatalogi palmtopów np. "C:\ftp\esale\"

PPCNAME – nazwa palmtopa np. "PPC1"

CMD – komenda "fromppc" lub "toppc"

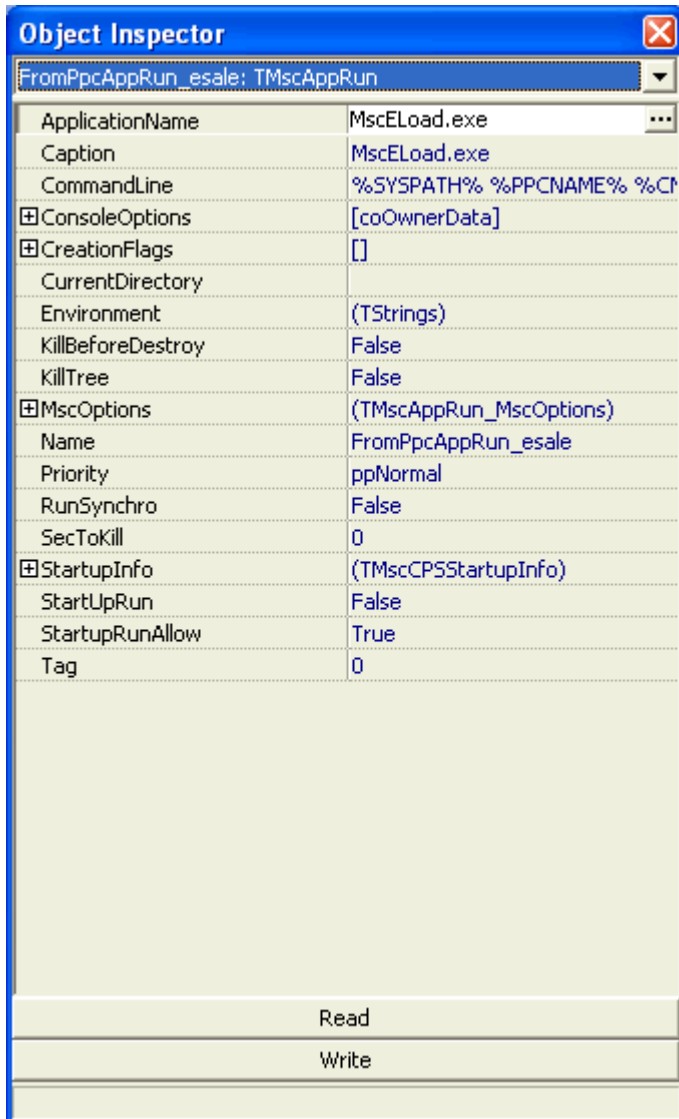
PAR1, PAR2, PAR... – kolejne parametry

Kod poprawnego zakończenia – poprawny kod który aplikacja wywołana zwraca gdy wszystko przebiegło pomyślnie.

Strona kodowa – zmiana strony kodowej, "Mazovia", "Latin", "English" lub brak zmiany kodowej. "English" obcina po polskie "ogonki".

Ilość archiwalnych sesji – ilość zostawianych sesji (z palmtopa) archiwalnych.

Ustawienia zaawansowane:



ApplicationName: aplikacja do uruchomienia (przycisk z prawej strony pozwala na wybór aplikacji). Jeżeli nie podano wraz ze ścieżką aplikacja jest poszukiwana w katalogu MSC Application Manager oraz domyślnych ścieżkach systemu operacyjnego

Caption: opis aplikacji (pojawia się na liście aplikacji w MSC Application Manager)

CommandLine: lista parametrów wywołania aplikacji

CurrentDirectory: katalog roboczy dla aplikacji (jeżeli nie podano jest nim katalog w którym znajduje się aplikacja)

KillBeforeDestroy: czy aplikacja ma być automatycznie zakończona podczas zakańczania MSC Application Manager

KillTree: czy podczas zakańczania należy zakończyć wszystkie aplikacje uruchomione przez aplikację

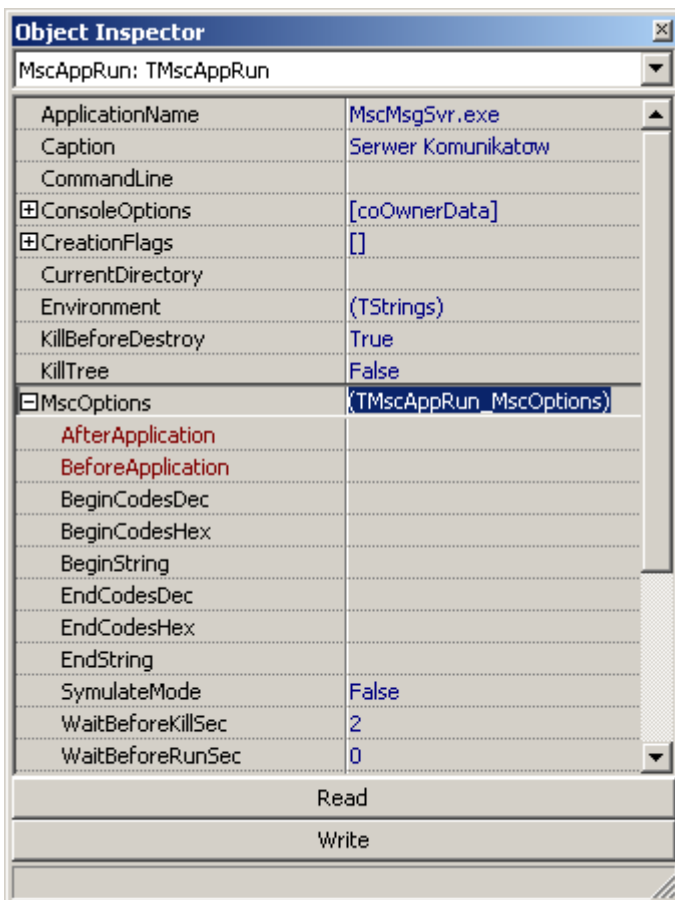
RunSynchro: uruchomienie synchroniczne (czy MSC Application Manager ma po uruchomieniu aplikacji zatrzymać dalsza swoje działanie aż do chwili zakończenia pracy aplikacji)

SecToKill: maksymalny czas pracy aplikacji w sekundach (0 oznacza brak ograniczenia)

StartupRun: czy uruchomić automatycznie aplikację podczas startu MSC Application Manager

StartupRunAllow: czy opcja StartupRun jest dozwolona

MscOptions:



AfterApplication: aplikacja uruchomiana po zakończeniu pracy danej aplikacji

BeforeApplication: aplikacja uruchomiana przed startem danej aplikacji

BeginCodesDec: kody (decymalne) znaków wysyłanych do aplikacji po jej uruchomieniu (oddzielone przecinkami) (wx gdzie x jest liczbą od 1 do 9 oznacza przerwę o podanej liczbie sekund)

BeginCodesHex: kody (hexadecymalne) znaków wysyłanych do aplikacji po jej uruchomieniu

BeginString: tekst wysyłany do aplikacji po jej uruchomieniu

EndCodesDec: kody (decymalne) znaków wysyłanych do aplikacji przed jej zakończeniem (oddzielone przecinkami) (wx gdzie x jest liczbą od 1 do 9 oznacza przerwę o podanej liczbie sekund)

EndCodesHex: kody (hexadecymalne) znaków wysyłanych do aplikacji przed jej zakończeniem

EndString: tekst wysyłany do aplikacji przed jej zakończeniem

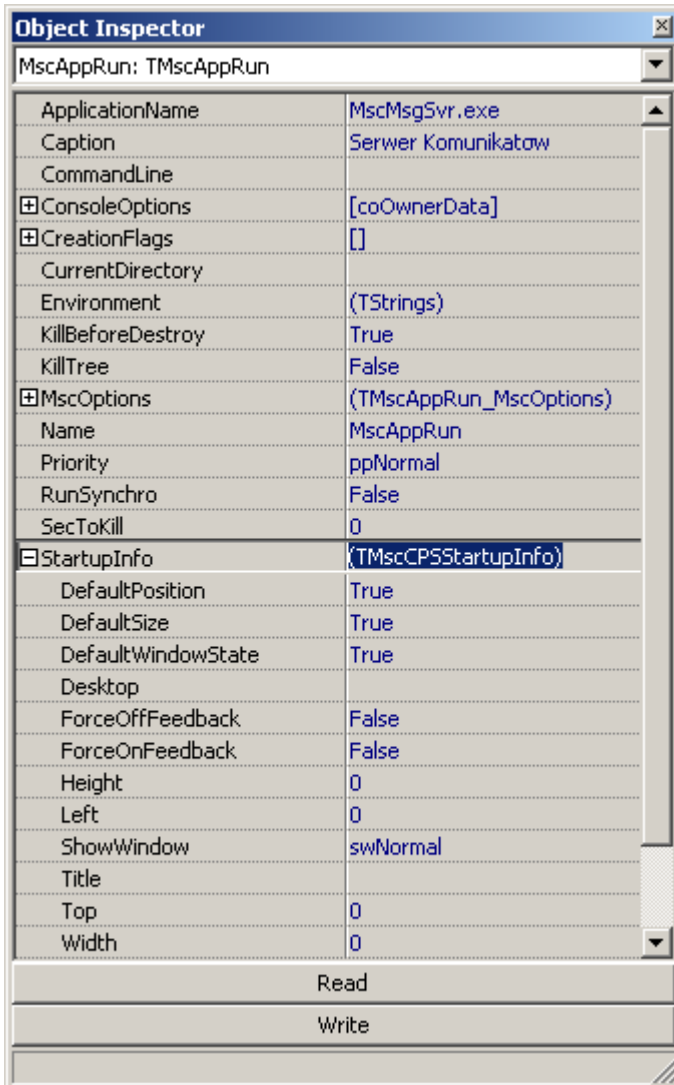
SymulateMode: dla aplikacji DOS musi być ustawione na True w przypadku wysłania

znaków

WaitBeforeKillSec: liczba sekund oczekiwania na zamknięcie aplikacji po wystąpieniu sygnału zakończenia. Po tym czasie aplikacja jest "zabijana"

WaitBeforeRunSec: opóźnienie (w sekundach) uruchomienia aplikacji

StartupInfo:



DefaultPosition: ustaw okno główne aplikacji w domyślnym położeniu

DefaultSize: ustaw rozmiar okna głównego aplikacji na wartości domyślne

DefaultWindowState: ustaw domyślne zachowanie okna głównego aplikacji

ShowWindow: zachowanie okna głównego po uruchomieniu swHide - ukryte , swMaximize - zmaksymalizowane , swMinimize - zminimalizowane , swNormal - rozmiar domyślny

Title: tytuł okna głównego aplikacji

Read: odczyta parametrów zapisanych w pliku konfiguracyjnym

Write: zapis parametrów do pliku konfiguracyjnego

Zakładka "Sortowanie"

Ustawienia aplikacji

Nazwa aplikacji: esale

Podstawowe ustawienia | Sortowanie | Format wymiany

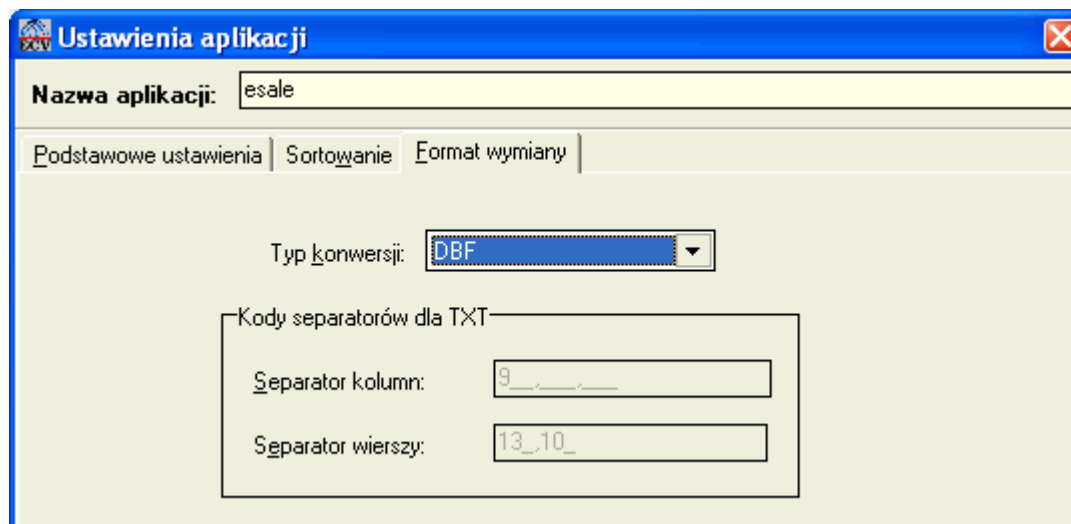
Dostępne tablice: Dostępne pola:

zf	
▶ towary	Nazwa
klienci	
naglowki	
pozycje	
stawki	
konfig	
komunik	
stany	
rozzrach	
kody_wiz	
rabaty	
rabaty_g	
ogranicz	
historia	
rabaty_i	
raport	
ankdef	
ankpyt	
anknag	
ankpoz	

OK Anuluj

W pierwszej kolumnie mamy dostępne tablice, a w drugiej dostępne pola, możemy wybrać jak chcemy żeby dane były posortowane.

Zakładka "Format wymiany"



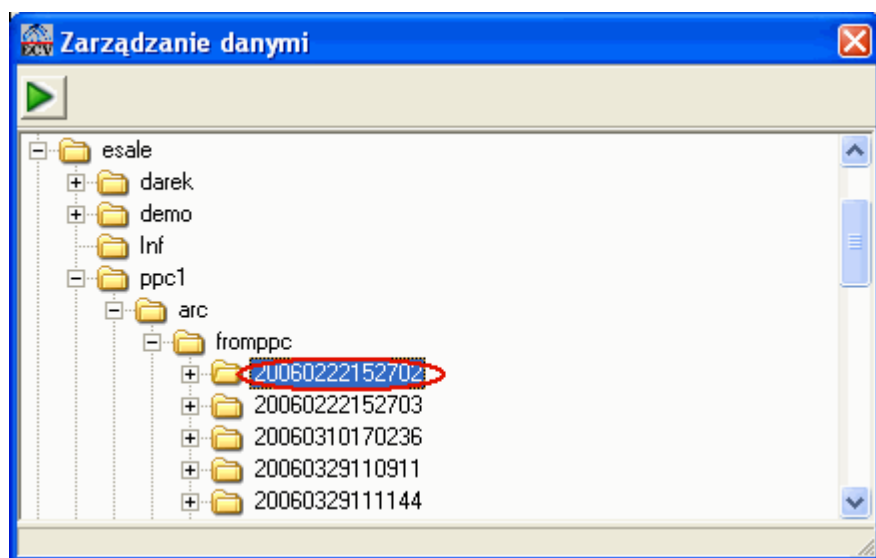
Typ konwersji – dostępne formaty wymiany-konwersji. plik DBase "DBF" lub tekstowy "TXT".


Jeśli zostanie użyty "TXT" tekstowy, trzeba ustawić separator kolumn i wierszy.

Zarządzanie danymi – ponawianie sesji.

Aby ponowić sesję z palmtopa "fromppc" wybieramy z menu "Narzędzia" wybrać "Zarządzanie danymi".

Pojawi się okno:



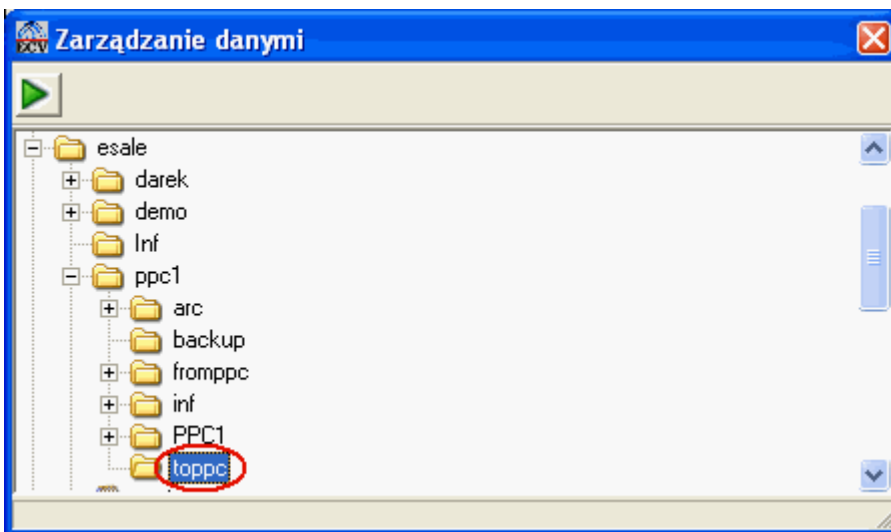
Rozwijamy w drzewie (np. "esale\ppc1\arc\fromppc\numer sesji") żadaną sesję i naciskamy przycisk .

Numer sesji składa się kolejno z roku, miesiąca, dnia, godziny, minuty, sekundy.

Aby ponowić sesję do palmtopa "toppc" wybieramy z menu "Narzędzia" wybrać

"Zarządzanie danymi".

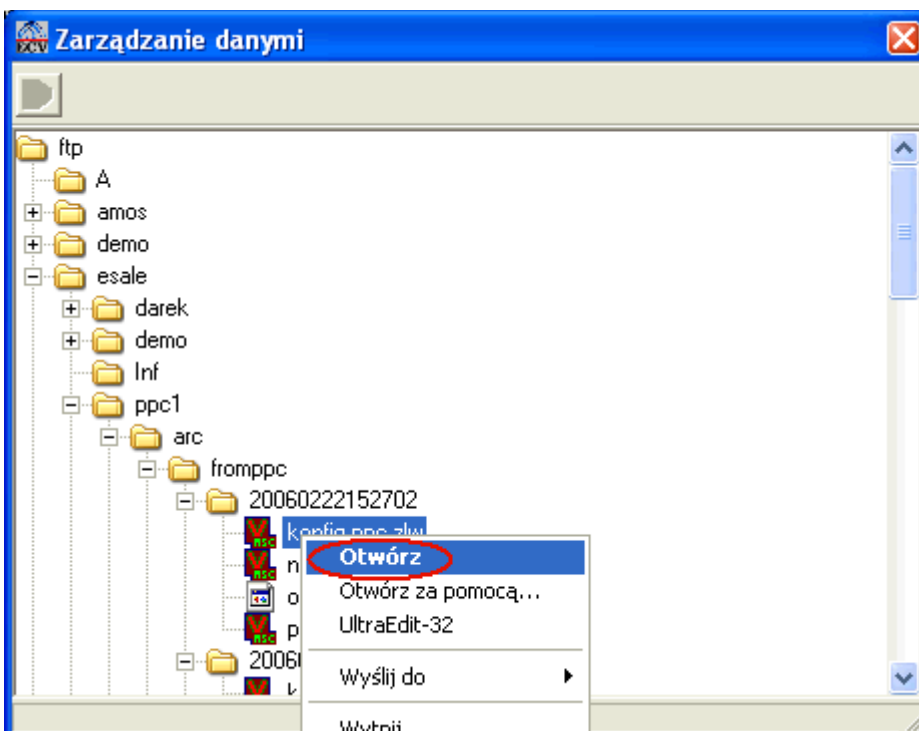
Pojawi się okno:



Rozwijamy w drzewie (np. "esale\ppc1\toppc") i naciskamy przycisk .

Aby podglądnąć dane wybieramy z menu "Narzędzia" wybrać "Zarządzanie danymi".

Pojawi się okno:

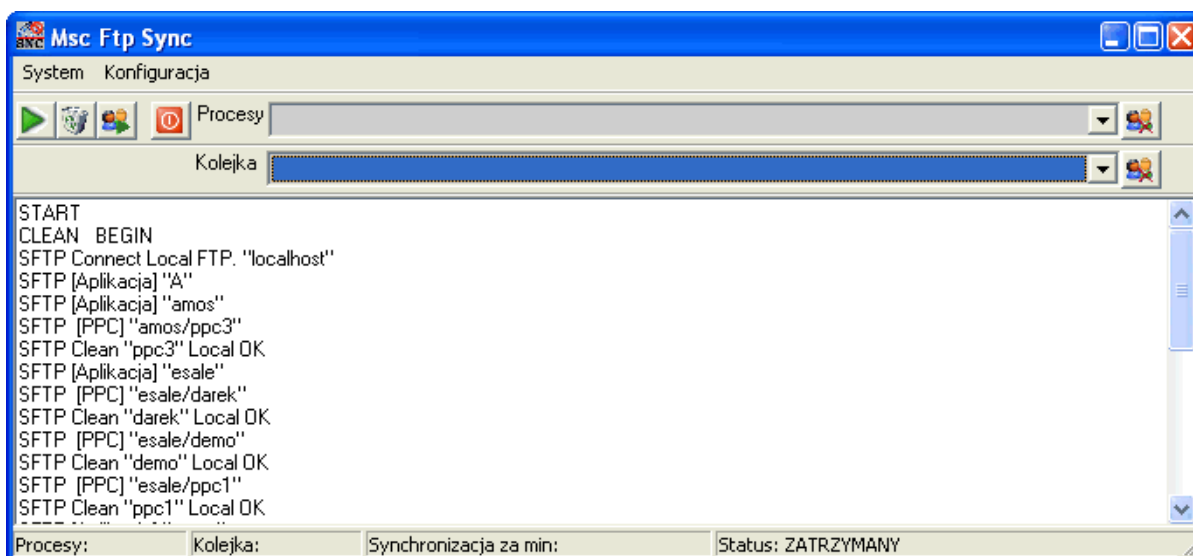


Rozwijamy w drzewie (np. "esale\ppc1\arc\fromppc\numer sesji") żadaną sesję i naciskamy prawym myszki, z menu wybieramy "Otwórz".

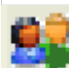
Otworzy nam się plik skojarzony aktualnie daną z aplikacją.

4 Synchronizator danych FTP

Synchronizator wchodzący w skład pakietu centralnego eSync przenosi dane między systemem centralnym a palmtopami. Cyklicznie co jakiś zadany czas sprawdza czy pojawiły się dane z palmtopów i dostarcza im świeżych danych jeśli tego wymagają.



Pasek narzędzi:

	Uruchomienie synchronizatora
	Wstrzymanie synchronizatora
	Wyczyszczenie okna logów
	Wymuszenie natychmiastowej synchronizacji
	Zakończenie pracy

Procesy – aktualne procesy, które się wykonują.

Kolejka – procesy w kolejce do wykonania.



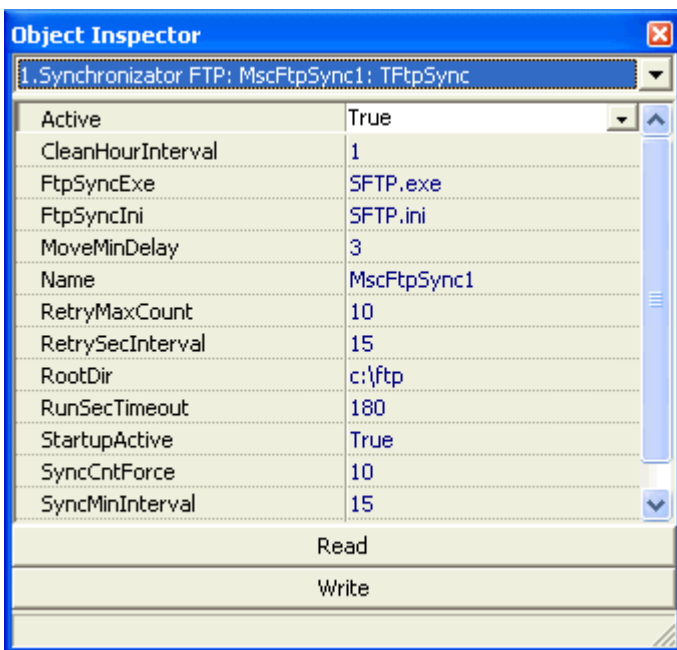
przy listwie "**Procesy**" oznacza zakończenie danego procesu.



przy listwie "**Kolejka**" oznacza usunięcie zaznaczonego zadania z kolejki.

Konfiguracja synchronizatora:

Wybierz z menu: Konfiguracja / podstawowa lub zaawansowana lub eksperta.



Active – True – synchronizator włączony, False – wyłączony

CleanHourInterval – co jaki czas (w godzinach) synchronizator ma dokonać czyszczenia błędnych sesji palmtopa na zewnętrznym serwerze FTP.

FtpSyncExe – nazwa modułu synchronizatora.

FtpSyncIni – nazwa pliku konfiguracyjnego modułu synchronizatora.

MoveMinDelay – po jakim czasie przygotowane dane synchronizować

RetryMaxCount – ilość prób przetwarzania i synchronizacji

RetrySecInterval – opóźnienie prób przetwarzania i synchronizacji

RootDir – główny katalog FTP

RunSecTimeOut – czas, po którym nastąpi wyjście synchronizatora

StartupActive – czy synchronizator ma być aktywny przy starcie.

SyncCntForce – co którą synchronizację wykonać w trybie pełnym (pełne skanowanie wszystkich danych).

SyncMinInterval – czas co ile ma być robiona synchronizacja (w minutach)

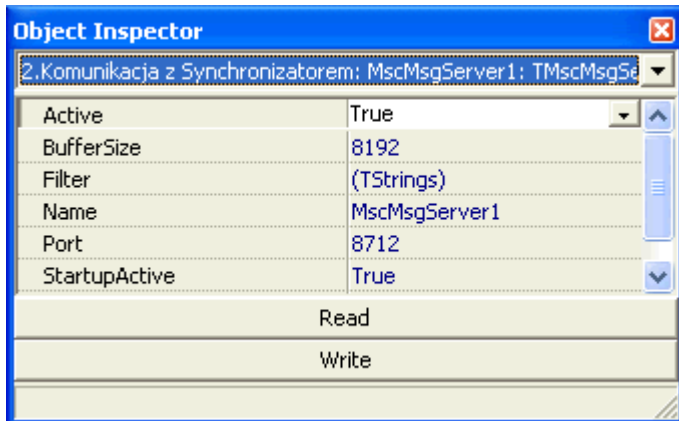
Read – odczyt z pliku konfiguracyjnego.

Write – zapis do pliku konfiguracyjnego.

Konfiguracja komunikacji z synchronizatorem:

Wybierz z menu: Konfiguracja / podstawowa lub zaawansowana lub eksperta.

Wybierz z listy 2.komunikacja z synchronizatorem .



Active – True – włączony, False – wyłączony

BufferSize – rozmiar bufora

Filter – lista filtrująca komunikaty

Port – numer portu na którym ma się komunikować, lub wysłać logi

StarupActive – czy ma być uruchamiany przy starcie

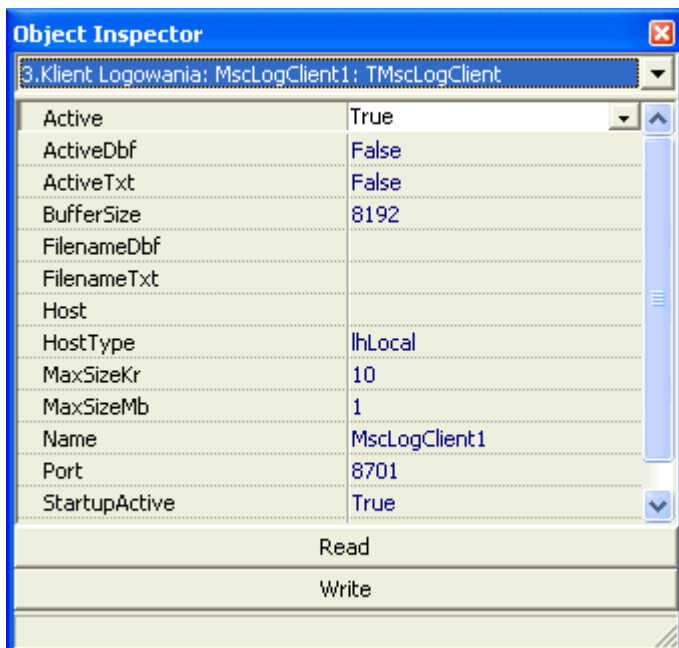
Read – odczyt z pliku konfiguracyjnego.

Write – zapis do pliku konfiguracyjnego.

Konfiguracja klienta logowania:

Wybierz z menu: Konfiguracja / podstawowa lub zaawansowana lub eksperta.

Wybierz z listy 3.Klient Logowania.



Active – True – włączony, False – wyłączony

ActiveDbf – jeśli True to zapisuje logi do pliku DBF

ActiveTxt – jeśli True to zapisuje logi do pliku tekstowego

BufferSize – rozmiar bufora

FileNameDbf – nazwa pliku DBF

FileNameTxt – nazwa pliku tekstowego

Host – nazwa komputera z którym ma się komunikować

HostType – [lhLocal] - komputer lokalny; [lhBroadcast] – wszystkie komputery w sieci; [lhNormal] – Domyślnie

MaxSizeKr – maksymalny rozmiar rekordów w pliku DBF (w kilo rekordach)

MaxSizeMb – maksymalny rozmiar pliku tekstowego (w megabajtach)

Port – numer portu na którym ma się komunikować, lub wysyłać logi

StartupActive – czy ma być uruchamiany przy starcie

Read – odczyt z pliku konfiguracyjnego.

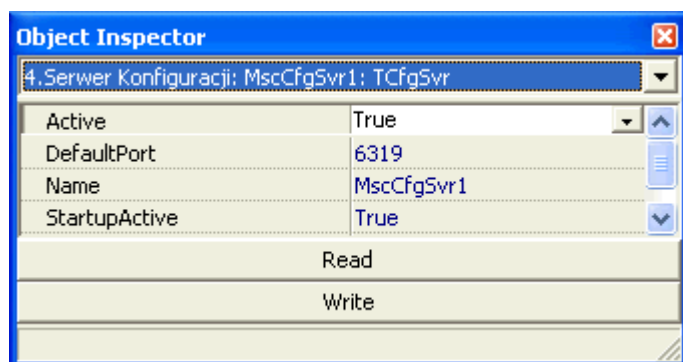
Write – zapis do pliku konfiguracyjnego.

Konfiguracja serwera konfiguracji:

Wybierz z menu: Konfiguracja / podstawowa lub zaawansowana lub eksperta.

Wybierz z listy 4.serwer konfiguracji.

Serwer konfiguracji służy do automatycznego przesyłaniu parametrów konfiguracyjnych na palmtopa



Active – True – włączony, False – wyłączony

DefaultPort – numer portu na którym ma się komunikować

StartupActive – czy ma być uruchamiany przy starcie

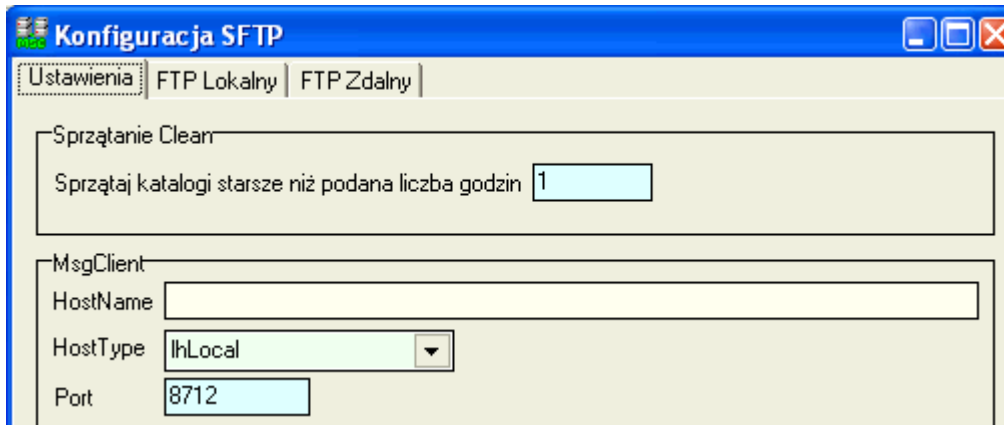
Read – odczyt z pliku konfiguracyjnego.

Write – zapis do pliku konfiguracyjnego.

Konfiguracja modułu SFTP:

Wybierz z menu: Konfiguracja / synchronizatora.

Zakładka "Ustawienia"



The screenshot shows the 'Konfiguracja SFTP' dialog box with the 'Ustawienia' tab selected. The 'FTP Lokalny' sub-tab is active. The 'Sprzątanie Clean' section has a text box 'Sprzątaj katalogi starsze niż podana liczba godzin' with a value of '1'. The 'MsgClient' section includes a 'HostName' text box, a 'HostType' dropdown menu set to 'lhLocal', and a 'Port' text box set to '8712'.

Sprzątanie clean – co jaki czas (w godzinach) synchronizator ma dokonać czyszczenia błędnych sesji palmtopa na zewnętrznym serwerze FTP.

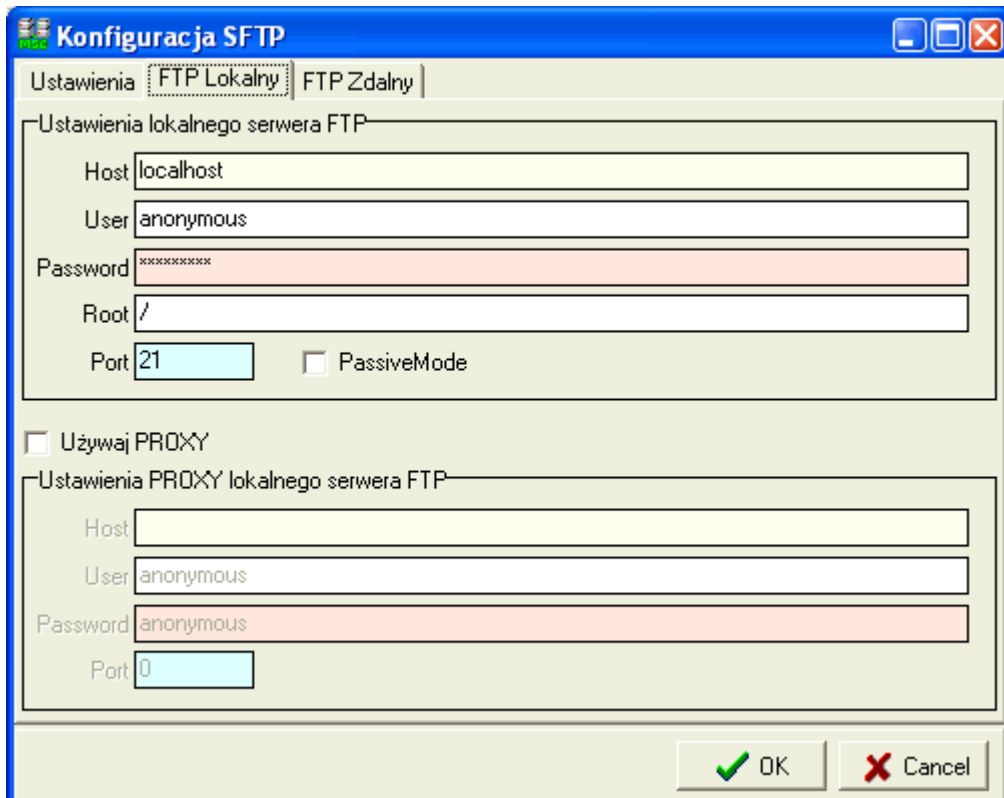
MsgClient:

HostName – nazwa komputera z którym ma się komunikować

Hosttype – [lhLocal] - komputer lokalny; [lhBroadcast] – wszystkie komputery w sieci; [lhNormal] - Domyślnie

Port – numer portu na którym ma się komunikować, lub wysyłać logi

Zakładka "FTP Lokalny"



The screenshot shows the 'Konfiguracja SFTP' dialog box with the 'Ustawienia' tab selected and the 'FTP Lokalny' sub-tab active. The 'Ustawienia lokalnego serwera FTP' section includes fields for 'Host' (localhost), 'User' (anonymous), 'Password' (masked with asterisks), 'Root' (/), and 'Port' (21). There is an unchecked checkbox for 'PassiveMode'. Below this is an unchecked checkbox for 'Używaj PROXY'. The 'Ustawienia PROXY lokalnego serwera FTP' section includes fields for 'Host', 'User' (anonymous), 'Password' (anonymous), and 'Port' (0). At the bottom right are 'OK' and 'Cancel' buttons.

Ustawienia lokalnego serwera FTP:

Host – Nazwa lokalnego komputera, na którym jest serwer FTP.

User – Użytkownik

Password – Hasło

Root – Katalog na serwerze FTP w którym się ustawi po połączeniu

Port – Port FTP z jakim ma się łączyć, standardowo 21.

PassiveMode – jeśli zaznaczony to FTP działa w trybie pasywnym, jeśli nie to w trybie aktywnym

Ustawienia PROXY lokalnego serwera FTP:

Host – Nazwa komputera

User – Użytkownik

Password – Hasło

Port – Port na którym działa serwer proxy

Zakładka "FTP Zdalny"

Podobnie jak w "FTP Lokalny" ale podajemy nazwę hosta zewnętrznego serwera FTP i jego parametry.

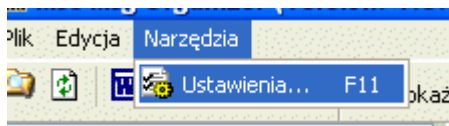
5 Zarządca komunikatów – MSC Msg Organizer

(MscMsgOrg.exe)

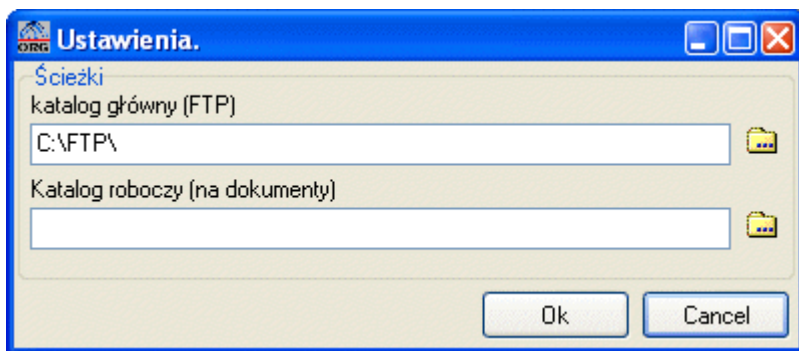
Organizuje i wysyła informacje do palmtopów (dokładnie do aplikacji eSale). Technicznie mówiąc, przygotowuje i składa pliki informacyjne w odpowiednich folderach (aplikacji i palmtopów), które będą przesłane dopiero po synchronizacji systemu centralnego z palmtopami. Informacje te mogą być plikami tekstowymi, Worda 98, Worda 2000, Excela, plikami RTF (mała wielkość), obrazkami JPG lub innymi dowolnymi plikami otwieranymi na palmtopie, wystarczy "przeciągnąć" dowolny plik na okno nr 1.

Konfiguracja:

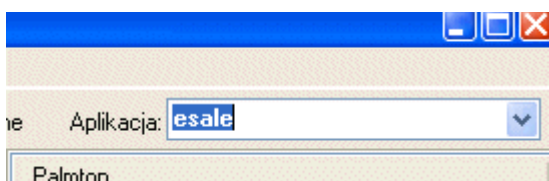
Najpierw, jeśli tego nie dokonał już informatyk wrażający system należy wybrać ścieżkę katalogu root FTP. Np. "C:\ftp\".



Wybieramy katalog główny, a "Katalog roboczy" możemy zostawić pusty - aplikacja będzie domyślnie składować dane przed wysłaniem w katalogu w którym jest w podkatalogu "\MSG\"



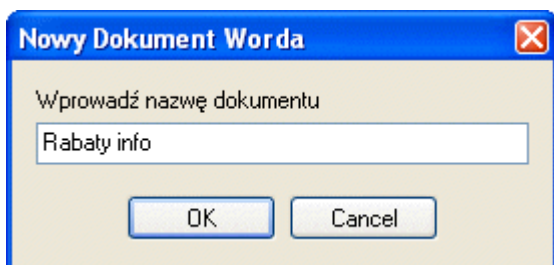
Po wybraniu poprawnej ścieżki powinna pojawić się aplikacja, której będą dotyczyć palmtopy, domyślnie "esale".



W oknie nr 1 znajdują się lub są tworzone pliki które będziemy wysyłać na wszystkie lub poszczególne palmtopy.

Tworzenie dokumentów:

Kliknąć prawym myszki na oknie nr 1, wybrać "wstaw..." i wybrać rodzaj dokumentu który chcemy stworzyć i przesłać na palmtopa lub po prostu nacisnąć ikonę na pasku aplikacji.



Wprowadzamy nazwę pliku bez rozszerzenia np. ".doc"

Jeśli chcemy zarządzać w sposób zaawansowany dokumentami można nacisnąć ikonę

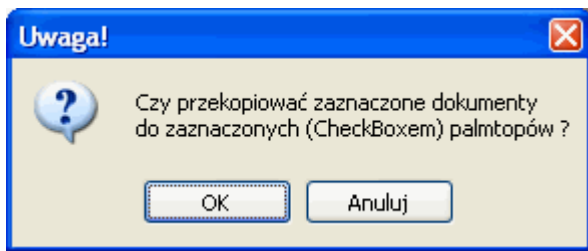


która spowoduje otwarcie okna "Eksploratora Windows" i możemy z poziomu eksploratora przygotować dane do wysłania.

Całe foldery nie są przenoszone na palmtopa!

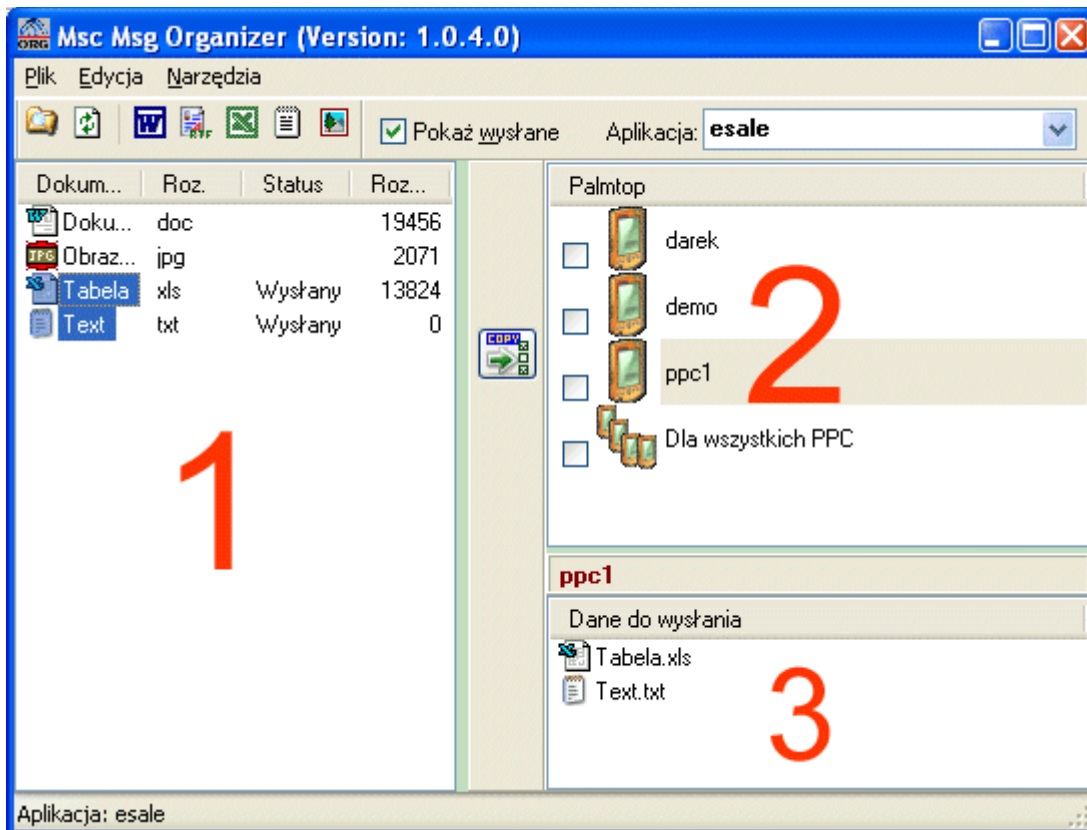
Wysyłanie plików:

- Sposób 1: przeciągamy zaznaczone pliki myszką z okna nr 1 do okna nr 2
- Sposób 2: zaznaczamy polami zaznaczenia (checkbox) palmtopy, do których zostaną wysłane zaznaczone w oknie nr 1 pliki komunikatów i naciskamy przycisk z zieloną strzałką między oknami.



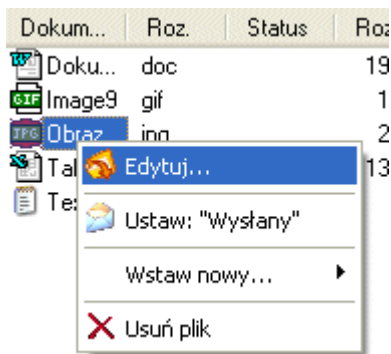
Następnie naciskamy "OK".

Jeśli prześlemy do "**Dla wszystkich PPC**" zostanie wysłana jedna kopia informacji, którą odczytają wszystkie palmtopy.



W oknie nr 3 możemy podejrzeć pliki zaznaczonego palmtopa w oknie nr 2 . Jeżeli nie nastąpiła synchronizacja systemu centralnego z palmtopami to te pliki jeszcze tam są gotowe do synchronizacji.

Edycja: "dwukliknięcie" myszką lub wybranie z menu (prawy przycisk myszki) "edytuj" powoduje otwarcie pliku do edycji, w zależności z czym te pliki są skojarzone.

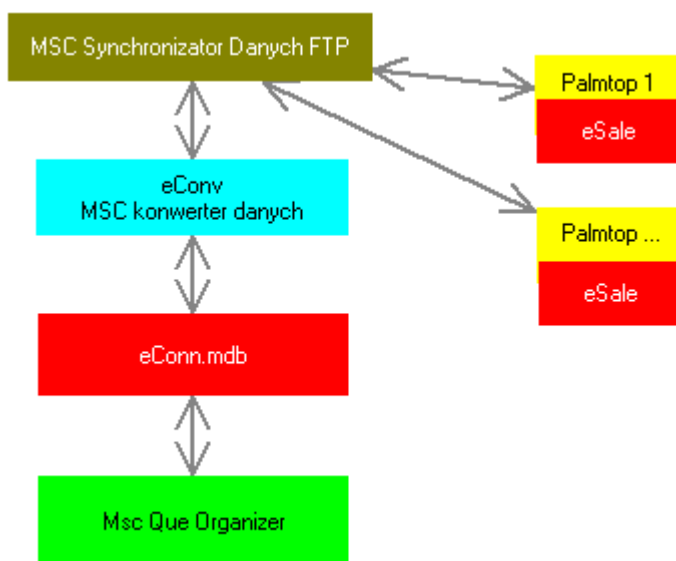


"**Pokaż wysłane**" jeśli zaznaczone pole wyboru to pokazuje wszystkie pliki w oknie nr 1, jeśli nie to pliki wysłane (gdziekolwiek) będą ukryte.

Kasowanie dokumentów odbywa się we własnym zakresie.

6 Zarządca ankiet – Msc Que Organizer (MscQueOrg.exe)

Kreator ankiet aplikacja składających się na pakiet centralny eSync. Aplikacja tworzy szablon ankiety, która będzie przesłana na palmtopy i tam aplikacja "eSale" poprowadzi jej użytkownika poprzez proces ankietowania.

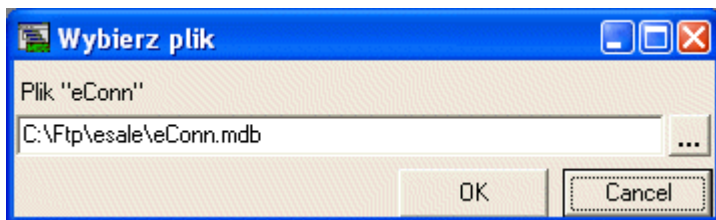


Konfiguracja:

Najpierw, jeśli tego nie dokonał już informatyk wrażający system należy wybrać plik MDB "eConn.mdb".



Naciśnij przycisk konfiguracji.



Tam będą zapisywane ustawienia ankiet, które będą używane na palmtopie.

Lista ankiet:



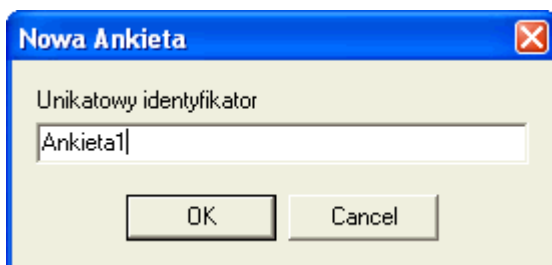
Naciśnij przycisk "Lista ankiet".

Ukaże się w oknie lista stworzonych ankiet.

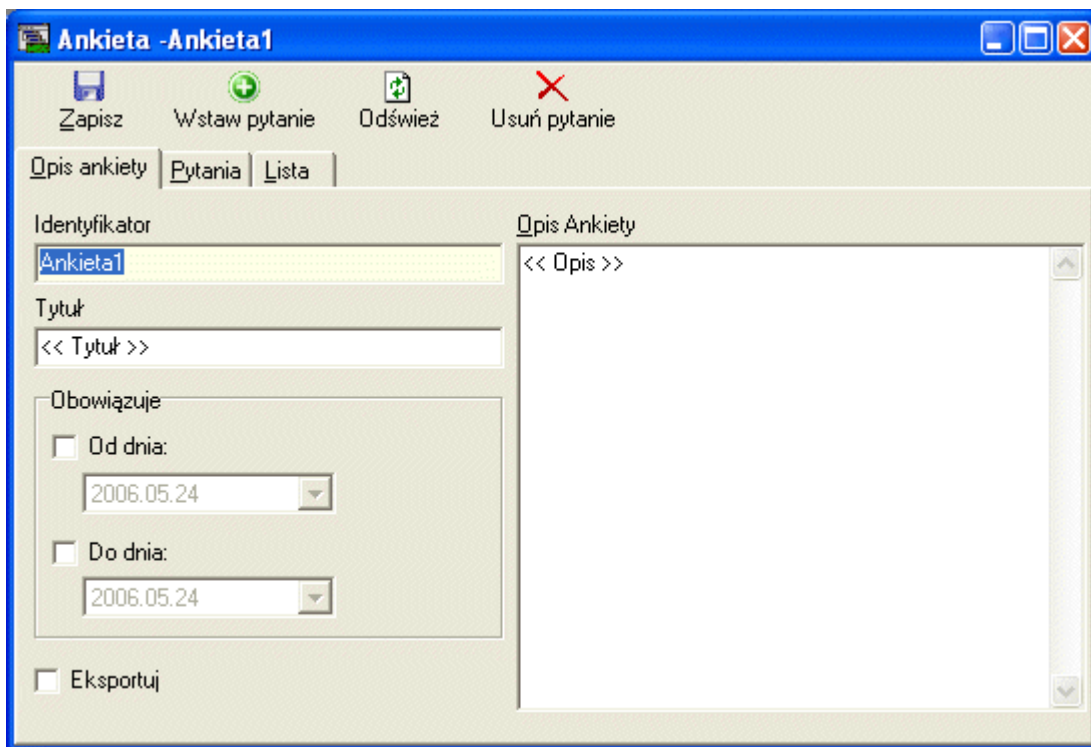


Naciśnij aby dodać nową ankietę.

Nadaj unikatowy identyfikator ankiety. (Klucz rekordu w "eConn.mdb")



Pojawi się okno w którym można poustawiać parametry ankiety.



W zakładce "Opis ankiety" wypełniamy podstawowe informacje o ankiecie.

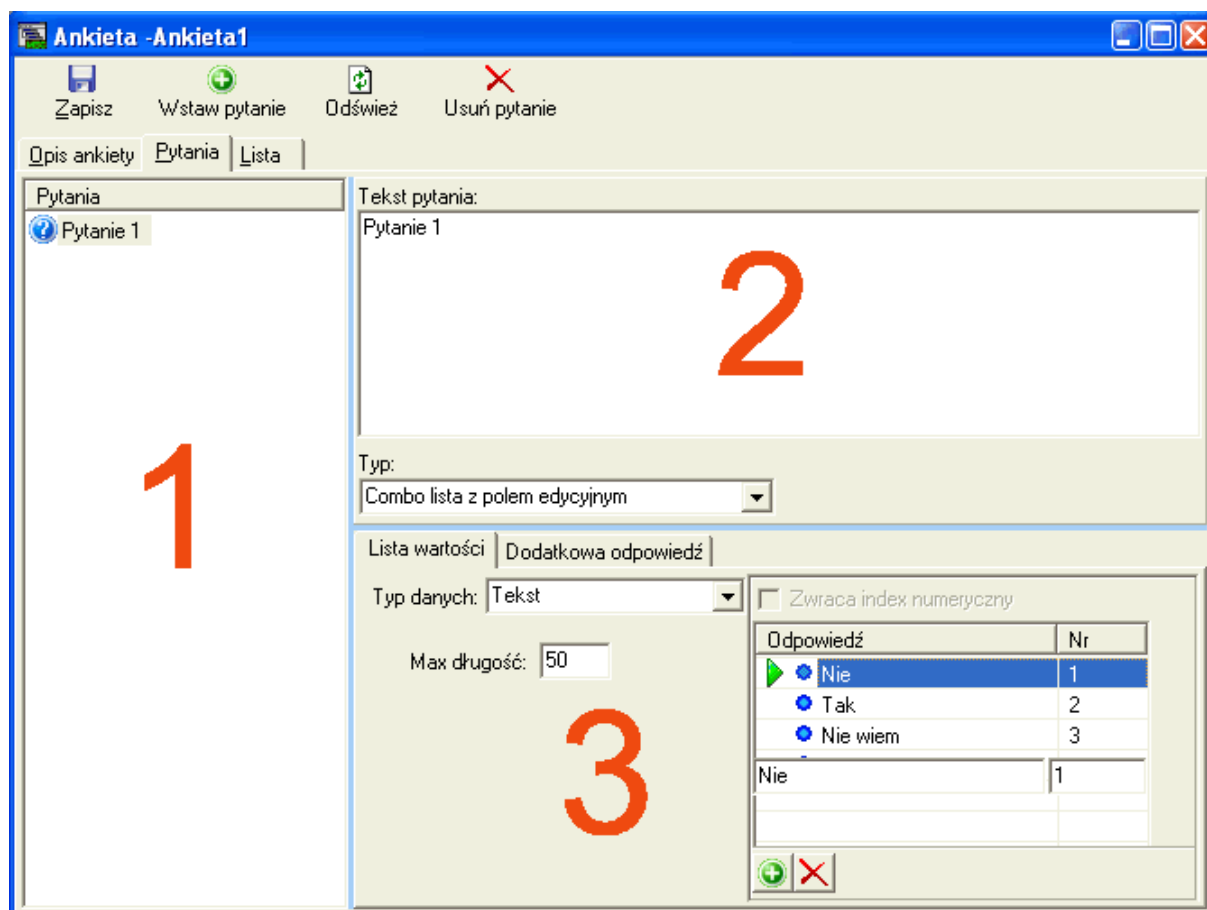
Identyfikator: identyfikator ankiety

Tytuł: tytuł ankiety

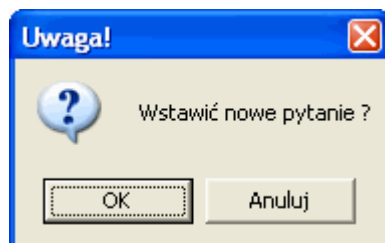
Opis ankiety: dowolny opis ankiety

Obowiązuje: ustawić datę jeśli ankieta ma obowiązywać w podanym terminie, od dnia lub do dnia lub w podanym zakresie.

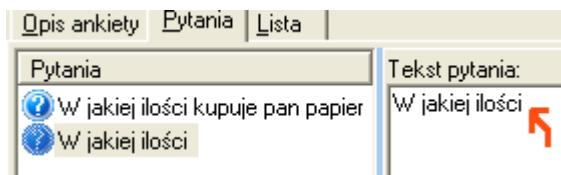
Eksportuj: zaznaczenie powoduje, że ankiety są wysyłane na palmtopa do programu eSale, odznaczenie, że nie są wysyłane.



Okno nr 1 to pytania w danej ankiecie. Aby dodać pytanie naciśnij przycisk



potwierdzić naciskając "OK."



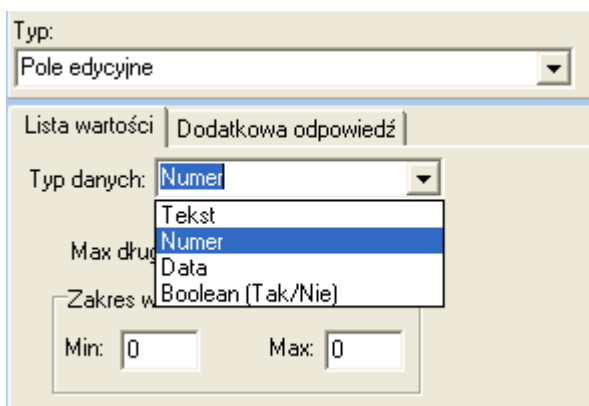
Następnie wpisujemy tekst pytania.

Aby usunąć pytanie zaznacz pytanie i naciśnij przycisk .

Żeby edytować pytanie w oknie nr 1 wybierz pytanie które chcesz edytować, następnie w oknie nr 2 wpisz tekst pytania (Max 255 znaków). Wybieramy typ pytania, czyli jak ma ankieter wpisywać odpowiedź.

Typy odpowiedzi – dostępne możliwości:

Pole edycyjne – zwykłe pole do wpisywania odpowiedzi.



W "Typ danych" wybieramy jaki typ odpowiedzi będzie dozwolony w polu edycyjnym.

"Max długość" – maksymalna długość

"Zakres wartości" – zakres wartości od minimalnej do maksymalnej.

Combo lista z polem edycyjnym – rozwijana lista "combo" z możliwością wybrania lub wpisania własnej odpowiedzi.

Typ: Combo lista z polem edycyjnym

Lista wartości | Dodatkowa odpowiedź

Typ danych: **Tekst**

Max długość: []

Zwraca index numeryczny

Odpowiedź	Nr
<input type="radio"/> Tak	1
<input type="radio"/> Nie	2
<input type="radio"/> nie wiem	3

W "Typ danych" wybieramy jaki typ odpowiedzi będzie dozwolony w polu edycyjnym.

"Max długość" – maksymalna długość

"Zakres wartości" – zakres wartości od minimalnej do maksymalnej.

Aby dodać odpowiedź celu naciskamy 

Tak

Nie

Nie wiem

i wpisujemy odpowiedź.

Aby usunąć odpowiedz zaznaczamy daną odpowiedź i naciskamy .

Combo lista z wyborem jednej – rozwijana lista "combo" z możliwością wybrania tylko jednej odpowiedzi.

Lista wartości | Dodatkowa odpowiedź

Typ danych: **Tekst**

Max długość: []

Zwraca index numeryczny

Odpowiedź	Nr
<input type="radio"/> Tak	1
<input type="radio"/> Nie	2
<input checked="" type="radio"/> nie wiem	3
<input type="radio"/> []	4

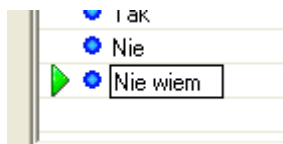
nie wiem 3

W "Typ danych" wybieramy jaki typ odpowiedzi będzie dozwolony w polu edycyjnym.

"Max długość" – maksymalna długość

"Zakres wartości" – zakres wartości od minimalnej do maksymalnej.

Aby dodać odpowiedź celu naciskamy 



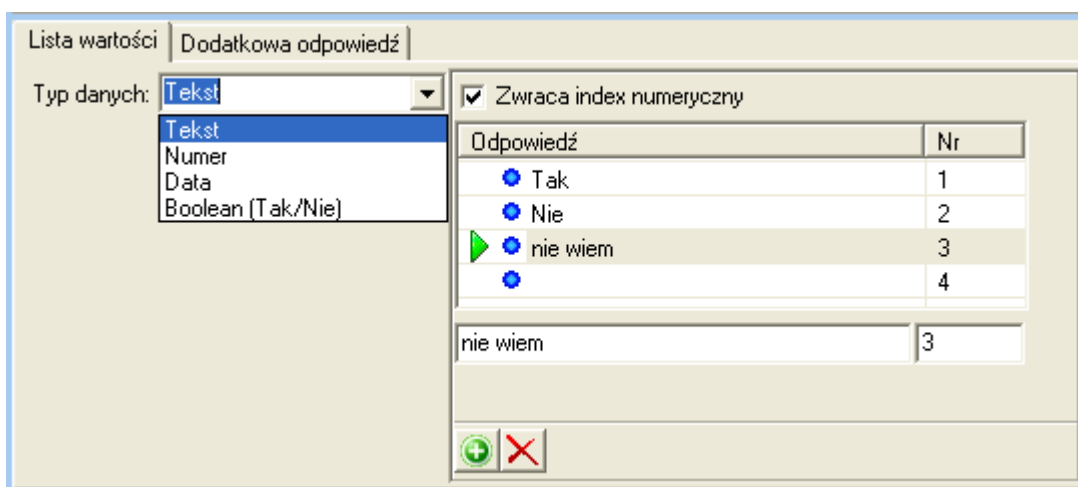
Tak
Nie
Nie wiem

i wpisujemy odpowiedź.

Aby usunąć odpowiedź zaznaczamy daną odpowiedź i naciskamy .

Pole wyboru "**Zwraca index numeryczny**" decyduje o tym czy do bazy wróci odpowiedź jako tekst np. "Tak" lub w postaci numeru.

Lista z wyborem jednej wartości – lista z możliwością wybrania tylko jednej odpowiedzi.





Lista wartości | Dodatkowa odpowiedź

Typ danych: **Tekst**

Zwraca index numeryczny

Odpowiedź	Nr
<input type="radio"/> Tak	1
<input type="radio"/> Nie	2
<input checked="" type="radio"/> nie wiem	3
<input type="radio"/>	4

nie wiem 3

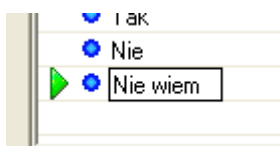
 

W "*Typ danych*" wybieramy jaki typ odpowiedzi będzie dozwolony w polu edycyjnym.

"Max długość" – maksymalna długość

"Zakres wartości" – zakres wartości od minimalnej do maksymalnej.

Aby dodać odpowiedź celu naciskamy 



Tak
Nie
Nie wiem

i wpisujemy odpowiedź.

Aby usunąć odpowiedź zaznaczamy daną odpowiedź i naciskamy .

Pole wyboru "**Zwraca index numeryczny**" decyduje o tym czy do bazy wróci odpowiedź jako tekst np. "Tak" lub w postaci numeru.

Lista z wyborem wielu wartości – lista z możliwością wybrania wielu odpowiedzi.

Odpowiedź	Nr
<input type="radio"/> Tak	1
<input type="radio"/> Nie	2
<input checked="" type="radio"/> nie wiem	3
<input type="radio"/>	4

nie wiem | 3

W "Typ danych" wybieramy jaki typ odpowiedzi będzie dozwolony w polu edycyjnym.

"Max długość" – maksymalna długość

"Zakres wartości" – zakres wartości od minimalnej do maksymalnej.

Aby dodać odpowiedź celu naciskamy

i wpisujemy odpowiedź.

Aby usunąć odpowiedź zaznaczamy daną odpowiedź i naciskamy .

Pole wyboru "**Zwraca index numeryczny**" decyduje o tym czy do bazy wróci odpowiedź jako tekst np. "Tak" lub w postaci numeru.

CheckBox (Tak/Nie) (/) – zwykłe pole wyboru dwustanowe: zaznaczony / odznaczony.

W tym przypadku pojawi się pole wyboru (/) - zwykłe pole wyboru dwustanowe: Tak / Nie.

Zakładka "Dodatkowa odpowiedź"

Typ:
 Combo lista z polem edycyjnym

Lista wartości Dodatkowa odpowiedź



Dowolny opis

Nie pozwól na taką odpowiedź – domyślnie nie pozwala na użycie dodatkowe odpowiedzi.

Pozwól na wprowadzenie dodatkowej (Pojedynczy tekst) – pozwala na wprowadzenie odpowiedzi jako tekst.

Pozwól na wprowadzenie dodatkowej (Lista wartości) – pozwala na wybranie z listy odpowiedzi.

W oknie nr 3 w zakładce " lista wartości" ustawiamy parametry danej odpowiedzi. Jeśli jest to "Pole edycyjne" to ustawiamy typ danych i długość danych. Typ danych może być datą, tekstem, numerem lub wartością logiczną prawda / fałsz (/).


W typie "Combo lista z polem edycyjnym" jak i w "Combo lista z polem edycyjnym", "Combo lista z wyborem jednej", "Lista z wyborem jednej wartości", "Lista z wyborem wielu wartości" można wprowadzić listę odpowiedzi. W tym celu naciskamy . Aby usunąć odpowiedz zaznaczamy daną odpowiedź i naciskamy . Pole wyboru "**Zwraca index numeryczny**" decyduje o tym czy do bazy wróci odpowiedź jako tekst np. "Tak" lub w postaci numeru.

Lista wartości Dodatkowa odpowiedź



Typ danych:

Max długość:

Zwraca index numeryczny

Odpowiedź	Nr
 <input checked="" type="radio"/> Tak	1
<input checked="" type="radio"/> Nie	2
<input checked="" type="radio"/> nie wiem	3

Tak 1

Zakładka "Dodatkowa odpowiedź":

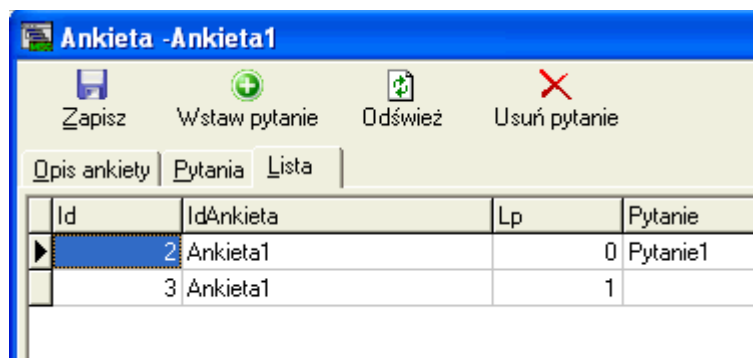
Nie pozwól na takową odpowiedź – domyślnie nie pozwala na użycie dodatkowej odpowiedzi.

Pozwól na wprowadzenie dodatkowej (Pojedynczy tekst) – pozwala na wprowadzenie odpowiedzi jako tekst.


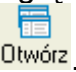
Pozwól na wprowadzenie dodatkowej (Lista wartości) – pozwala na wybranie z listy odpowiedzi.

Uwaga: Po wszystkim nie zapomnieć wszystkiego zapisać  **Zapisz !!!**


W zakładce "Lista" zawarty jest podgląd tabeli ankiet "eConn.mdb"

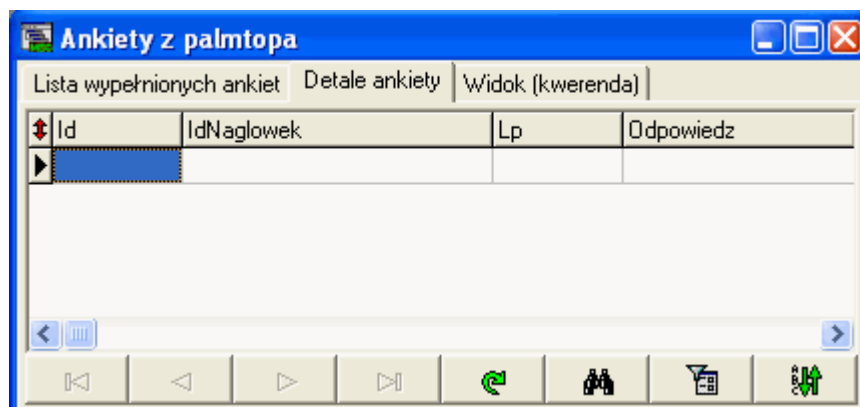


Id	IdAnkieta	Lp	Pytanie
2	Ankieta1	0	Pytanie1
3	Ankieta1	1	

Aby przeglądać utworzoneankiety naciśnij  zaznacz ankietę która cię interesuje i naciśnij .

Przeglądanie ankiet z palmtopa:

Aby przeglądaćankiety napływające z palmtopów naciśnij przycisk .



Id	IdNaglowek	Lp	Odpowiedz

Ukaże się lista ankiet w zakładce "**Lista wypełnionych ankiet**" i jej detale w zakładce "**Detale kwerendy**" oraz kwerenda w zakładce "**Widok (kwerenda)**".

Podglądać można także w Microsoft Access. Otworzyć "eConn.mdb" mieszczący się domyślnie w "c:\ftp\esale" i spojrzeć na tabele "FromPpcAnkPoz" i "FromPpcAnkNag", a

także na kwerendę "qFromPpcAnkOdp".

Pasek nawigatora:



1 -pierwszy rekord

2 -jeden rekord do tyłu

3 -jeden rekord do przodu

4 -ostatni rekord

5 -odśwież rekordy

6 -wynajdywanie rekordów oparte na wybranych polach

7 -sortowanie rekordów

Automatyczne ustawianie okien:



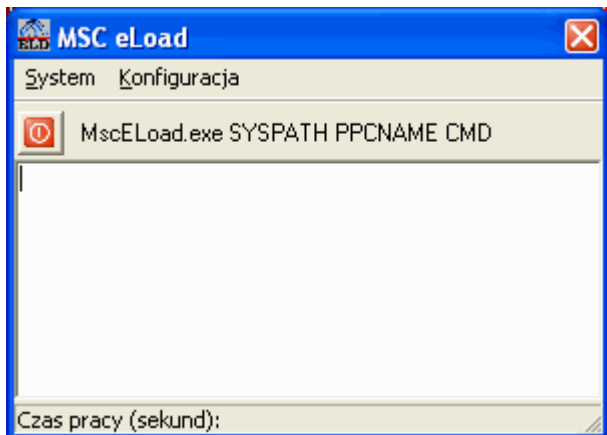
1 -Ułożenie wszystkich okien kaskadowo

2 - Ułożenie wszystkich okien w poziomie

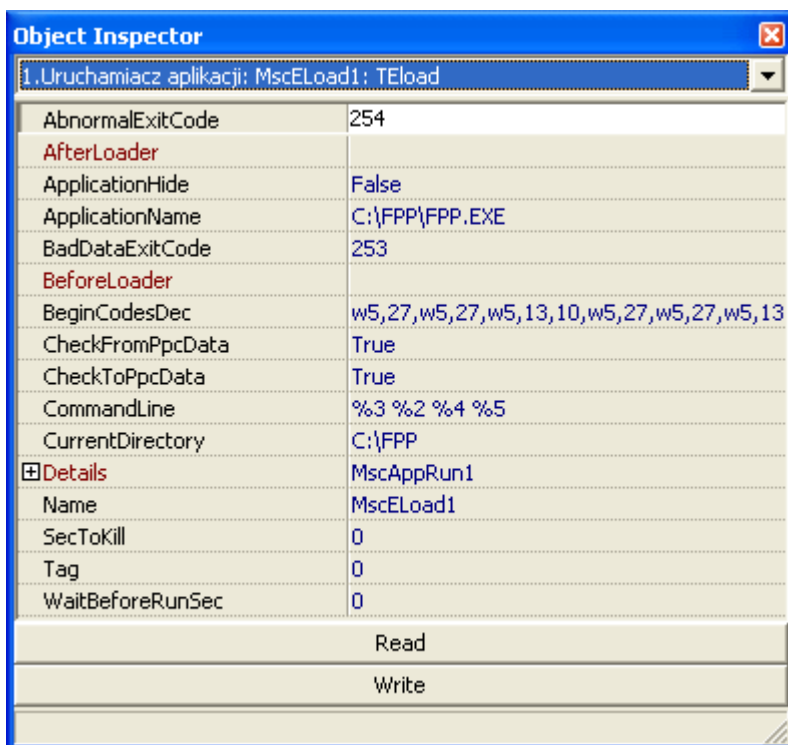
3 - Ułożenie wszystkich okien pionowo.

7 Moduł uruchamiający aplikacje zewnętrzne – MSC eLoad (MscELoad.exe)

Aplikacja uruchamia i kontroluje inne aplikacje. Np. FPP CDN, uruchamia, obsługuje i jeśli nie zakończy się po określonym czasie to zabija process.



Konfiguracja:



AbnormalExitCode – zwracany kod kiedy aplikacja zostanie zakończona w sposób krytyczny, np. zabicie z poziomu "Task Managera"

ApplicationHide – czy ma być pokazane okno aplikacji

ApplicationName – ścieżka i nazwa pliku

BeginCodesDec – kody ASCII przesłane do aplikacji zaraz po uruchomieniu

CheckFromPpcData – jeśli True sprawdza czy zostały wyprodukowane dane FromPpc

CheckToPpcData – jeśli True sprawdza czy zostały wyprodukowane dane ToPpc

CommandLine – format linii komend do uruchamianej aplikacji

CurrentDirectory – katalog roboczy uruchamianej aplikacji

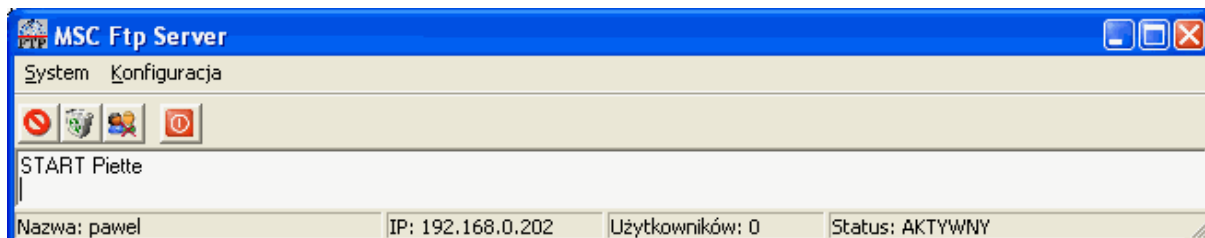
SecToKill – ilość sekund po której aplikacja ma być zamknięta, lub zabita.

WaitBeforeRunSec – opóźnienie (w sekundach) uruchomienia aplikacji

8 Serwer FTP – MSC FTP Server

(*MscFtpSvr.exe*)

FTP serwer wchodzący w skład pakietu centralnego eSync działa lokalnie na komputerze na którym jest zainstalowany system centralny. Pośredniczy w wymianie danych, między innymi "zrzuca" są do niego dane gdy przedstawiciel przyjechał do firmy z zamówieniami (poprzez "kołyskę").



– zatrzymanie serwera



– wyczyszczenie logów

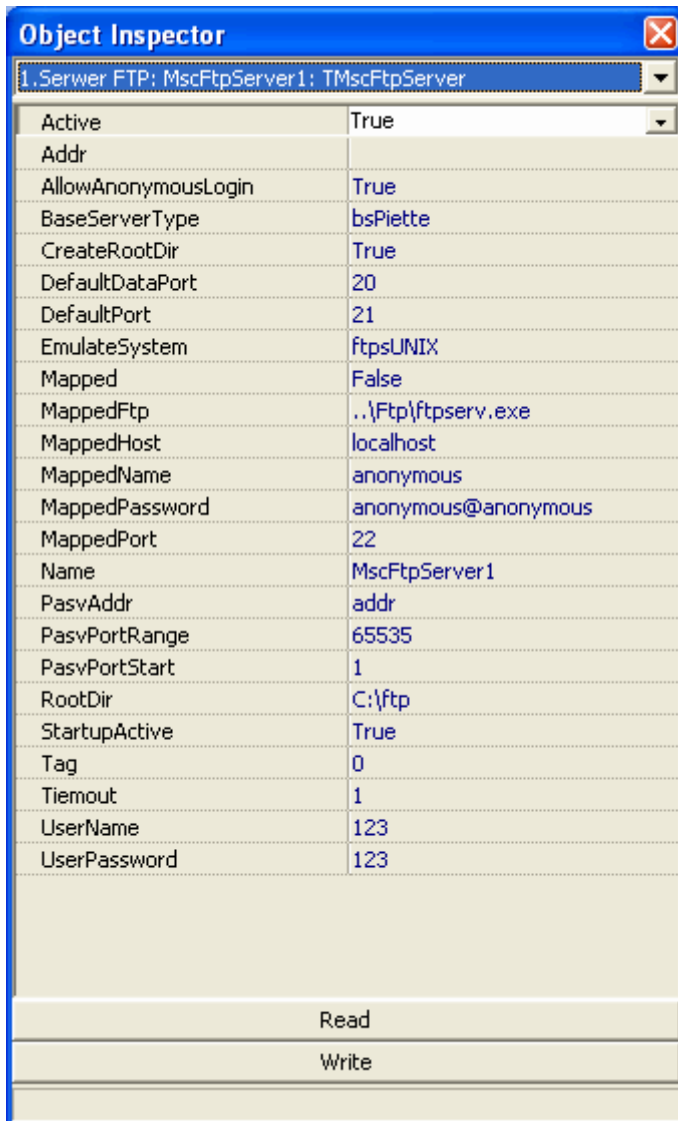


– odłącza wszystkich użytkowników od serwera



– zamknięcie całkowite aplikacji serwera

Konfiguracja:



Active – True -serwer włączony, False – wyłączony

AllowAnonymousLogin – pozwalaj na anonimowe logowanie

BaseServerType – typ "silnika" serwera FTP (bsPiette lub bsIndy).

CreateRootDir – czy ma samoczynnie tworzyć katalog

DefaultDataPort – port dla danych domyślnie 20

DefaultPort – port komunikacyjny domyślnie 21

EmulateSystem – emulacja serwera (Domyślnie "ftpsUNIX").

Mapped – Do przemapowania serwera na inny serwer -nie używane

MappedFtp – ścieżka serwera – nie używane

MappedHost – nazwa komputera – nie używane

MappedName – nazwa użytkownika – nie używane

MappedPassword – hasło – nie używane

MappedPort – port komunikacyjny – **nie używane**

PasvAddr – adres pasywny – potrzebne przy systemie mobile 5 na palmtopie (Domyślnie wartość: "addr")

PasvPortRange – zakres portu pasywnego

PasvPortStart – od którego portu liczyć zakres

RootDir – główny katalog FTP

StartupActive – uruchamiaj przy starcie systemu

Timeout – czas po którym odłącza użytkownika

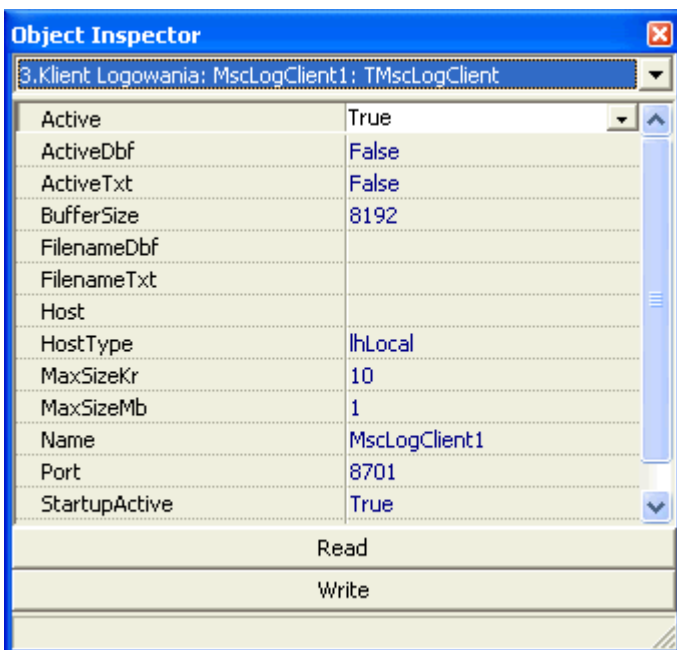
UserName – nazwa użytkownika

UserPassword – hasło

Konfiguracja klienta logowania:

Wybierz z menu: Konfiguracja / podstawowa lub zaawansowana lub eksperta.

Wybierz z listy 3.Klient Logowania.



Active – True – włączony, False – wyłączony

ActiveDbf – jeśli True to zapisuje logi do pliku DBF

ActiveTxt – jeśli True to zapisuje logi do pliku tekstowego

BufferSize – rozmiar bufora

FileNameDbf – nazwa pliku DBF

FileNameTxt – nazwa pliku tekstowego

Host – nazwa komputera z którym ma się komunikować

HostType – [lhLocal] - komputer lokalny; [lhBroadcast] -wszystkie komputery w sieci; [lhNormal] - Domyślnie

MaxSizeKr – maksymalny rozmiar rekordów w pliku DBF (w kilo rekordach)

MaxSizeMb – maksymalny rozmiar pliku tekstowego (w megabajtach)

Port – numer portu na którym ma się komunikować, lub wysyłać logi

StartupActive – czy ma być uruchamiany przy starcie

Read – odczyt z pliku konfiguracyjnego.

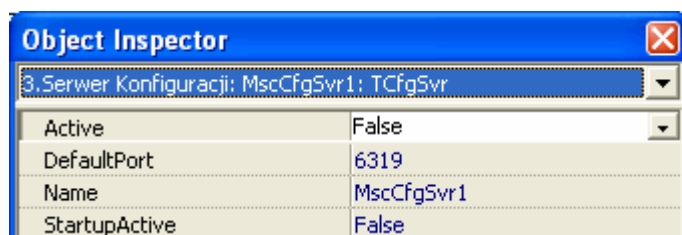
Write – zapis do pliku konfiguracyjnego.

Konfiguracja serwera konfiguracji:

Wybierz z menu: Konfiguracja / podstawowa lub zaawansowana lub eksperta.

Wybierz z listy 3.Serwer konfiguracji

Serwer konfiguracji służy do automatycznego przesyłania parametrów konfiguracyjnych na palmtopa



Active – True – włączony, False – wyłączony

DefaultPort – port komunikacyjny

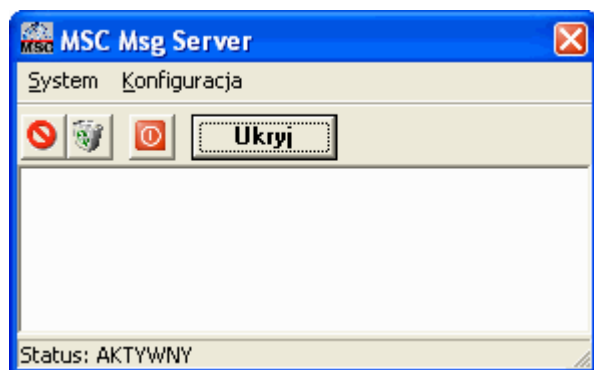
Read – odczyt z pliku konfiguracyjnego.

Write – zapis do pliku konfiguracyjnego.

9 Serwer komunikatów informacyjnych – Msc Msg Server

(MscMsgSvr.exe)

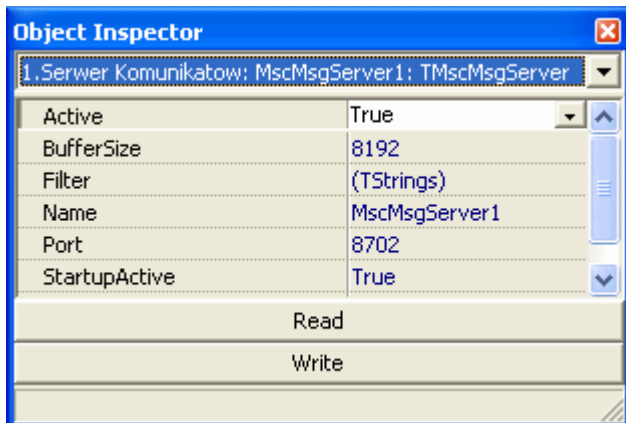
Wyświetla okno informacyjne gdy są "zrzucone" dane z jakiegoś palmtopa lub jakiś palmtop zażąda danych.



Konfiguracja komunikacji z serwerem:

Wybierz z menu: Konfiguracja / podstawowa lub zaawansowana lub eksperta.

Wybierz z listy 1.Serwer komunikatów.



Active – True – włączony, False – wyłączony

BufferSize – rozmiar bufora

Filter – lista filtrująca komunikaty

Port – numer portu na którym ma się komunikować, lub wysyłać logi

StarupActive – czy ma być uruchamiany przy starcie

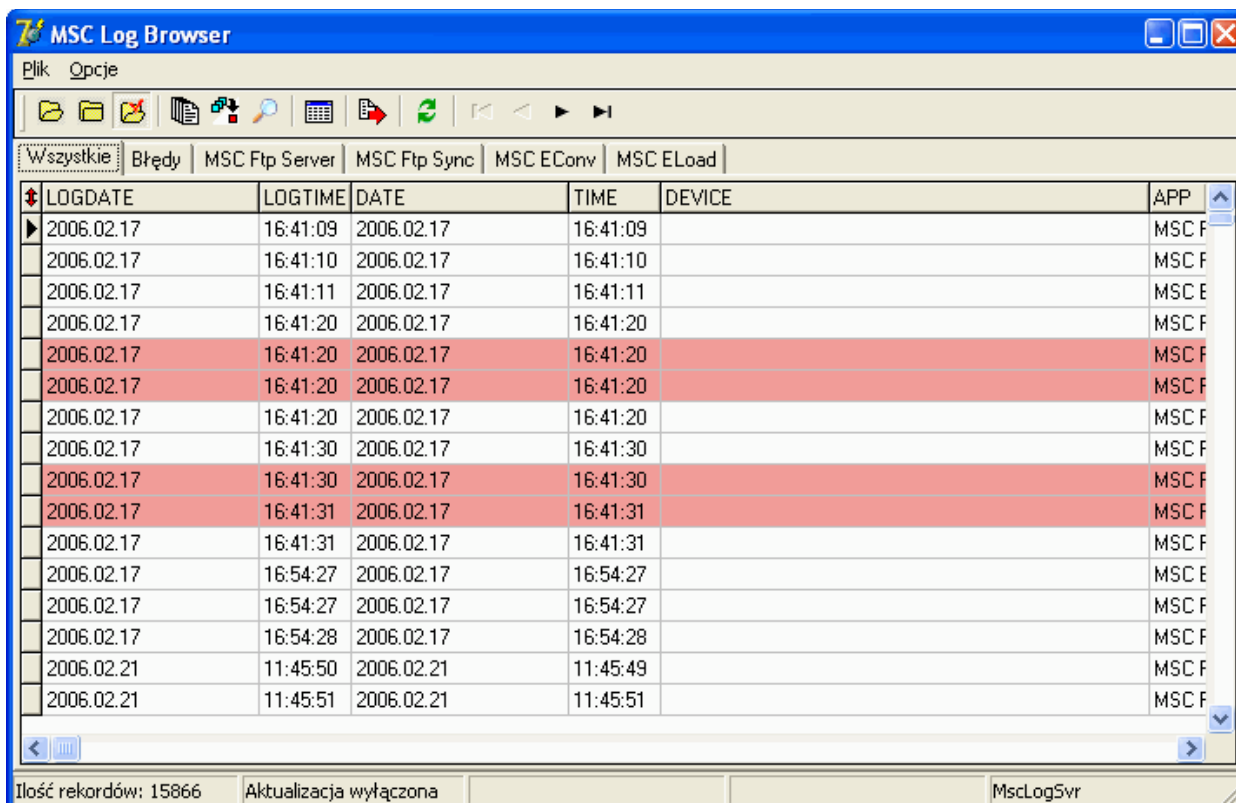
Read – odczyt z pliku konfiguracyjnego.

Write – zapis do pliku konfiguracyjnego.

10 Przeglądarka logów – Msc Log Browser

MscLogBrowser.exe

Przeglądarka logów jakie zostały zapisane w plikach DBF.



11 Informacje ogólne dotyczące sposobu wymiany danych

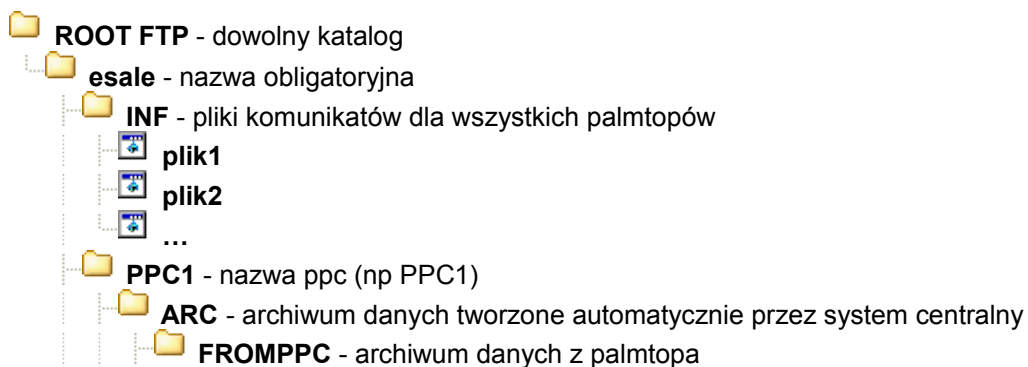
1. Wymiana danych pomiędzy palmtopami i aplikacja ERP firmy odbywa się w oparciu o protokół FTP
2. Struktura katalogów wymiany danych opisana jest w podrozdziale: **11.1 Struktura katalogów wymiany danych Root FTP**
3. Dane mogą być wymieniane w postaci plików .DBF lub .TXT. Struktury opisane w podrozdziałach: **11.2 Dokumentacja plików wysyłanych do aplikacji eSale** oraz **11.3 Dokumentacja plików wysyłanych przez aplikacje eSale**.
4. Dane dla palmtopa są oczekiwane w katalogu: FtpRoot\esale\XXX\ToPpc gdzie XXX jest nazwa palmtopa.
5. Dane z palmtopa są zrzucane w katalogu: FtpRoot\esale\XXX\FromPpc gdzie XXX jest nazwa palmtopa.
6. Budowa szablonu numeracji dokumentów (wykorzystywany przy tworzeniu zawartości pola NAGLOWKI.ID dla każdego dokumentu) opisana w dokumencie: SzblonNumeracji.txt
7. System centralny eSync przed wykonaniem swoich zadań ma możliwość uruchomienia dowolnej aplikacji zewnętrznej z parametrami:

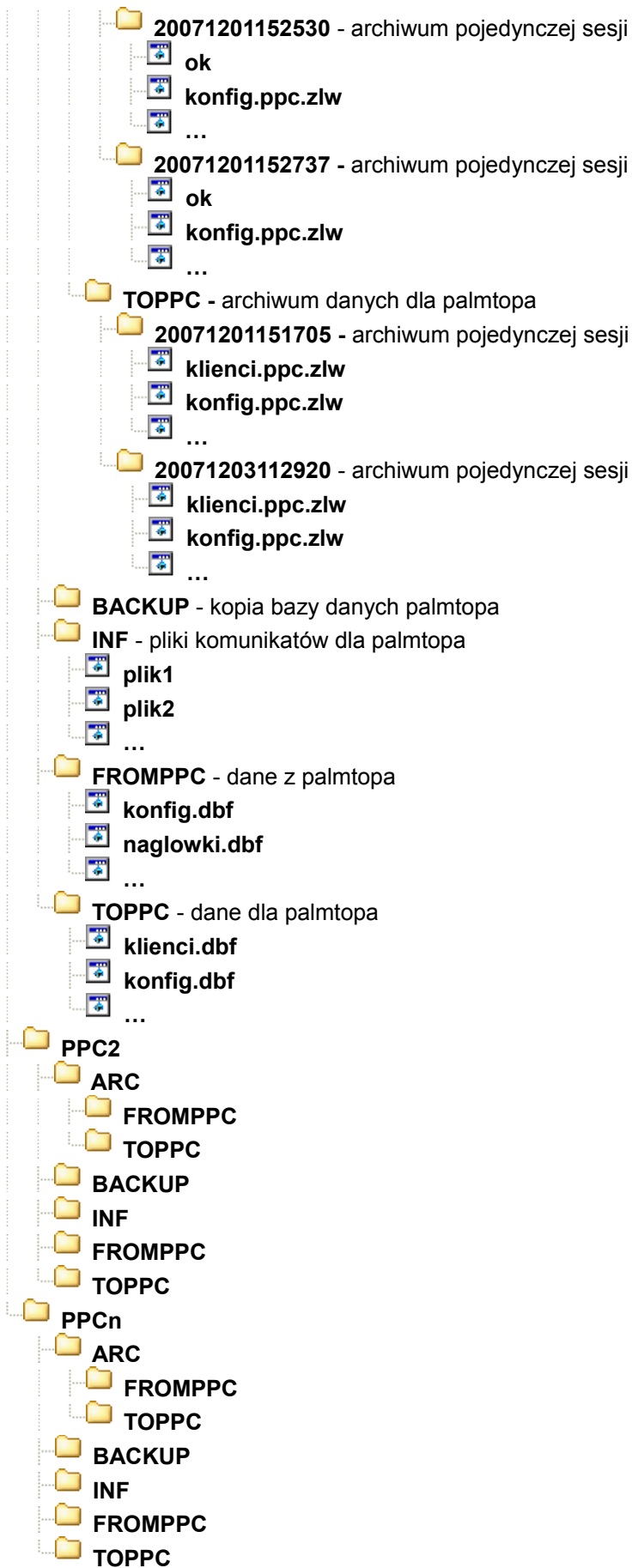
CMD	TOPPC lub FROMPPC
PPCNAME	nazwa palmtopa (np. PPC1)
PAR1	oznaczenie trasy (zawężenie listy klientów). Opcjonalne.
PAR2	oznaczenie klasy towarów (zawężenie listy towarów). Opcjonalne.

8. Jeżeli wymiana danych następuje w plikach tekstowych, to stosowana jest poniższa konwencja:

Separator pól	TAB (9)
Separator wierszy	CR+LF (13+10) (nie występuje po ostatnim wierszu !)
Format daty	rrrr.mm.dd

11.1 Struktura katalogów wymiany danych Root FTP





11.2 Dokumentacja plików wysyłanych do aplikacji eSale

Tablica: ANKDEF

Opis :

Pola :

ID (dbText) :

TYTUL (dbText) :

OPIS (dbMemo) :

ODDNIA (dbDate) :

DODNIA (dbDate) :

EXPORT (dbBoolean) :

Tablica: ANKPYT

Opis :

Pola :

ID (dbLong) :

IDANKIETA (dbText) :

LP (dbInteger) :

PYTANIE (dbMemo) :

CTLTYPE (dbInteger) :

CTLRETIND (dbLong) :

CTLLIST (dbMemo) :

DATATYPE (dbInteger) :

DATALEN (dbLong) :

DATAMIN (dbText) :

DATAMAX (dbText) :

OTHERTYPE (dbInteger) :

OTHERDESC (dbMemo) :

Tablica: BARKODY

Opis : Barkody pomocnicze towarów

Pola :

BARKOD (dbText) : Barkod główny towaru (związek z polem TOWARY.BARKOD)

BARKOD1 (dbText) : Barkod pomocniczy towaru

Tablica: HISTORIA

Opis : Historia transakcji

Pola :

IDKLIENT (dbText) : Identyfikator klienta (związek z polem KLIENCI.ID)

IDTOWAR (dbText) : Identyfikator towaru (związek z polem TOWARY.ID)

DATA (dbDate) : Data transakcji

ilość (dbDouble) : Ilość sprzedana/zamówiona

CENA (dbDouble) : Cena netto transakcji

Tablica: KLIENCI

Opis : Kartoteki klientów

Pola :

ID (dbText) : Identyfikator główny

NAZWA1 (dbText) : Pierwsza część nazwy

NAZWA2 (dbText) : Druga część nazwy
KOD (dbText) : Kod pocztowy
MIEJSCOWOS (dbText) : Miejscowość
ADRES (dbText) : Adres
NIP (dbText) : NIP
PLATNIK (dbText) : Identyfikator płatnika (związek z polem: KLIENCI.ID)
RABATK (dbDouble) : Rabat indywidualny klienta w procentach
TYPPLAT (dbText) : Domyślna forma płatności (dopuszczalne: G-gotówka, P-przelew, K-kredyt, C-czek)
DNIPLAT (dbLong) : Domyślny termin płatności w dniach
DLUG (dbDouble) : Aktualne zadłużenie
INFO1 (dbText) : Informacje dodatkowe
INFO2 (dbText) : Informacje dodatkowe
INFO3 (dbText) : Informacje dodatkowe
INFO4 (dbText) : Informacje dodatkowe
INFO5 (dbText) : Informacje dodatkowe
TYPCENY (dbLong) : Domyślny numer ceny z kartoteki towaru (dopuszczalne: 0-Cena, 1-Cena1, 2-Cena2, 3-Cena3)
GRUPAR (dbText) : Grupa rabatowa (wykorzystywana w tablicach: RABATY_G, RABATY_K)
OGRANICZ (dbBoolean) : Czy klient posiada ograniczoną listę asortymentowa (lista znajduje się w tablicy: OGRANICZ)
LIMIT (dbDouble) : Limit zadłużenie (maksymalna kwota zadłużenia klienta)
OBROT (dbDouble) :
TARGET (dbDouble) :
SKROT (dbText) : Dodatkowy identyfikator
GRUPA (dbText) : Grupa
BLOKADA (dbBoolean) : Blokada sprzedaży/zamówień
IDO (dbText) : Identyfikator ograniczeń (wykorzystywany w tablicy: OGRANICZ)
IDR (dbText) : Identyfikator rabatowy (wykorzystywany w tablicach: RABATY, RABATY_T)

Tablica: KODY_WIZ

Opis : Słownik kodów wizyt

Pola :

KOD (dbText) : Kod (wykorzystywany w polu: NAGLOWKI.KOD_WIZ)

OPIS (dbText) : Opis dodatkowy

Tablica: KONFIG

Opis : Parametry konfiguracyjne

Pola :

SPRNAZWA1 (dbText) : Pierwsza część nazwy sprzedawcy

SPRNAZWA2 (dbText) : Druga część nazwy sprzedawcy

SPRADRES1 (dbText) : Pierwsza część adresu sprzedawcy

SPRADRES2 (dbText) : Druga część adresu sprzedawcy

SPRNIP (dbText) : NIP sprzedawcy

SPRREGON (dbText) : REGON sprzedawcy

SPRBANK (dbText) : Konto bankowe sprzedawcy

ODDID (dbText) : Identyfikator oddziału

ODDNAZWA (dbText) : Nazwa oddziału

ODDADRES (dbText) : Adres oddziału

AKWID (dbText) : Identyfikator przedstawiciela
AKWNAZWISK (dbText) : Nazwisko przedstawiciela
AKWIMIE (dbText) : Imię przedstawiciela
MAGID (dbText) : Identyfikator magazynu
SZABLON (dbText) : Szablon ogólny numeracji dokumentów (np: %T/%r/%N) (jeżeli NULL to zostanie użyty: %T/%N/%r/%A) (opis w pliku: szablon.txt)
STANYKONTR (dbInteger) : Czy sprzedaż obniża stan towaru
STANYUJEMN (dbInteger) : Czy stany ujemne towarów są dopuszczalne
NRFK (dbLong) : Numer następnego dokumentu FK (faktura)
NRDD (dbLong) : Numer następnego dokumentu DD (dowód dostawy/wydanie zewnętrzne)
NRPR (dbLong) : Numer następnego dokumentu PR (paragon)
NRZA (dbLong) : Numer następnego dokumentu ZA (zamówienie)
NRMP (dbLong) : Numer następnego dokumentu MP (magazyn przyjął/przesuniecie magazynowe +)
NRMW (dbLong) : Numer następnego dokumentu MW (magazyn wydał/przesuniecie magazynowe -)
NRKP (dbLong) : Numer następnego dokumentu KP (kasa przyjęła)
NRKW (dbLong) : Numer następnego dokumentu KW (kasa wydała)
ZMIENNUM (dbInteger) : Czy zaktualizować liczniki dokumentów na palmtopie danymi z pol: NrFk...NrKw
SRFK (dbText) : Seria numeracji FK (faktura)
SRDD (dbText) : Seria numeracji DD (dowód dostawy/wydanie zewnętrzne)
SRPR (dbText) : Seria numeracji PR (paragon)
SRZA (dbText) : Seria numeracji ZA (zamówienie)
SRMP (dbText) : Seria numeracji MP (magazyn przyjął/przesuniecie magazynowe +)
SRMW (dbText) : Seria numeracji MW (magazyn wydał/przesuniecie magazynowe -)
SRKP (dbText) : Seria numeracji KP (kasa przyjęła)
SRKW (dbText) : Seria numeracji KW (kasa wydała)
SZFK (dbText) : Szablon numeracji FK (faktura) (np: %T/%r/%N) (jeżeli NULL to zostanie użyty szablon z pola SZABLON) (opis w pliku: szablon.txt)
SZDD (dbText) : Szablon numeracji DD (dowód dostawy/wydanie zewnętrzne) (np: %T/%r/%N) (jeżeli NULL to zostanie użyty szablon z pola SZABLON) (opis w pliku: szablon.txt)
SZPR (dbText) : Szablon numeracji PR (paragon) (np: %T/%r/%N) (jeżeli NULL to zostanie użyty szablon z pola SZABLON) (opis w pliku: szablon.txt)
SZZA (dbText) : Szablon numeracji ZA (zamówienie) (np: %T/%r/%N) (jeżeli NULL to zostanie użyty szablon z pola SZABLON) (opis w pliku: szablon.txt)
SZMP (dbText) : Szablon numeracji MP (magazyn przyjął/przesuniecie magazynowe +) (np: %T/%r/%N) (jeżeli NULL to zostanie użyty szablon z pola SZABLON) (opis w pliku: szablon.txt)
SZMW (dbText) : Szablon numeracji MW (magazyn wydał/przesuniecie magazynowe -) (np: %T/%r/%N) (jeżeli NULL to zostanie użyty szablon z pola SZABLON) (opis w pliku: szablon.txt)
SZKP (dbText) : Szablon numeracji KP (kasa przyjęła) (np: %T/%r/%N) (jeżeli NULL to zostanie użyty szablon z pola SZABLON) (opis w pliku: szablon.txt)
SZKW (dbText) : Szablon numeracji KW (kasa wydała) (np: %T/%r/%N) (jeżeli NULL to zostanie użyty szablon z pola SZABLON) (opis w pliku: szablon.txt)

Tablica: OGRANICZ

Opis : Ograniczenia asortymentowe klientów

Pola :

IDKLIENT (dbText) : Identyfikator klienta (związek z polem: KLIENCI.IDO)

IDTOWAR (dbText) : Identyfikator towaru (związek z polem: TOWARY.IDO)

Tablica: RABATY

Opis : Rabaty krzyżowe: Klient/Towar

Pola :

IDKLIENT (dbText) : Identyfikator rabatowy klienta (związek z polem: KLIENCI.IDR) (NULL oznacza wszystkich klientów)

IDTOWAR (dbText) : Identyfikator rabatowy towaru (związek z polem: TOWARY.IDR) (NULL oznacza wszystkie towary)

CENA (dbDouble) : Cena netto (lub 0 lub NULL)

RABAT (dbDouble) : Rabat w procentach (wykorzystywany jeżeli Cena=0)

TYPCENY (dbLong) : Numer ceny z kartoteki towarów od której należy udzielić rabatu (dopuszczalne: 0-Cena, 1-Cena1, 2-Cena2, 3-Cena3, NULL-cena ustalona w nagłówku dokumentu)

Tablica: RABATY_G

Opis : Rabaty krzyżowe: Grupa Rabatowa klientów/Grupa Rabatowa towarów

Pola :

IDKLIENT (dbText) : Identyfikator grupy rabatowej klienta (związek z polem: KLIENCI.GRUPAR) (NULL oznacza wszystkie grupy rabatowe klientów)

IDTOWAR (dbText) : Identyfikator grupy rabatowej towaru (związek z polem: TOWARY.GRUPAR) (NULL oznacza wszystkie grupy rabatowe towarów)

RABAT (dbDouble) : Rabat w procentach

TYPCENY (dbLong) : Numer ceny z kartoteki towarów od której należy udzielić rabatu (dopuszczalne: 0-Cena, 1-Cena1, 2-Cena2, 3-Cena3, NULL-cena ustalona w nagłówku dokumentu)

Tablica: RABATY_I

Opis :

Pola :

LP (dbLong) :

INFO1K (dbText) :

INFO1T (dbText) :

INFO2T (dbText) :

INFO3T (dbText) :

CENA (dbDouble) :

RABAT (dbDouble) :

Tablica: RABATY_K

Opis : Rabaty krzyżowe: Grupa Rabatowa klientów/Towar

Pola :

IDKLIENT (dbText) : Identyfikator grupy rabatowej klienta (związek z polem: KLIENCI.GRUPAR) (NULL oznacza wszystkie grupy rabatowe klientów)

IDTOWAR (dbText) : Identyfikator rabatowy towaru (związek z polem: TOWARY.IDR) (NULL oznacza wszystkie towary)

CENA (dbDouble) : Cena netto (lub 0 lub NULL)

RABAT (dbDouble) : Rabat w procentach (wykorzystywany jeżeli Cena=0)

TYPCENY (dbLong) : Numer ceny z kartoteki towarów od której należy udzielić rabatu (dopuszczalne: 0-Cena, 1-Cena1, 2-Cena2, 3-Cena3, NULL-cena ustalona w nagłówku dokumentu)

Tablica: RABATY_T

Opis : Rabaty krzyżowe: Klient/Grupa Rabatowa towarów

Pola :

IDKLIENT (dbText) : Identyfikator rabatowy klienta (związek z polem: KLIENCI.IDR) (NULL oznacza wszystkich klientów)

IDTOWAR (dbText) : Identyfikator grupy rabatowej towaru (związek z polem: TOWARY.GRUPAR) (NULL oznacza wszystkie grupy rabatowe towarów)

RABAT (dbDouble) : Rabat w procentach

TYPCENY (dbLong) : Numer ceny z kartoteki towarów od której należy udzielić rabatu (dopuszczalne: 0-Cena, 1-Cena1, 2-Cena2, 3-Cena3, NULL-cena ustalona w nagłówku dokumentu)

Tablica: ROZRACH

Opis : Lista należności klientów

Pola :

ID (dbText) : Identyfikator dokumentu (np: 1/2007/MG)

TYP (dbText) : Typ dokumentu (np: FV)

NUMER (dbLong) : Numer kolejny dokumentu

IDKLIENT (dbText) : Identyfikator klienta (związek z polem: KLIENCI.ID)

DATAWYST (dbDate) : Data wystawienia

DATAPLAT (dbDate) : Termin płatności

DOZAPLATY (dbDouble) : Kwota pozostała do zapłaty

WARTOSCPOC (dbDouble) : Wartość początkowa należności

Tablica: STANY

Opis : Aktualizacja stanów towarów

Pola :

IDTOWAR (dbText) : Identyfikator towaru (związek z polem: TOWARY.ID)

ilość (dbDouble) : Stan (jeżeli pole STAN=tak) lub zmiana stanu o podana ilość (jeżeli pole STAN=nie)

STAN (dbBoolean) : Czy w polu ilość podano stan towaru (STAN=tak) czy ilość o jaka należy zmienić stan (STAN=nie)

Tablica: TOWARY

Opis : Kartoteki towarów (asortyment)

Pola :

ID (dbText) : Identyfikator główny

SKROT (dbText) : Dodatkowy identyfikator

NAZWA (dbText) : Nazwa pełna

SWWKWIU (dbText) : Oznaczenie SWW/Kwiu

VATSTAWKA (dbLong) : Stawka VAT w procentach (NULL oznacza ZWOLNIONE)

VATGRUPA (dbLong) :

JM (dbText) : Jednostka miary

CENA (dbDouble) : Cena sprzedaży netto

RABATT (dbDouble) : Rabat indywidualny towaru w procentach

STAN (dbDouble) : Stan magazynowy

CENAZ (dbDouble) : Cena zakupu netto
OPAK (dbDouble) : Liczba jednostek podstawowych w opakowaniu zbiorczym
GRUPA (dbText) : Grupa
INFO1 (dbText) : Informacje dodatkowe
INFO2 (dbText) : Informacje dodatkowe
INFO3 (dbText) : Informacje dodatkowe
CENA1 (dbDouble) : Cena sprzedaży netto
CENA2 (dbDouble) : Cena sprzedaży netto
CENA3 (dbDouble) : Cena sprzedaży netto
GRUPAR (dbText) : Grupa rabatowa (wykorzystywana w tablicach: RABATY_G, RABATY_K)
CENAT (dbDouble) : Cena promocyjna ("gazetkowa")
BARKOD (dbText) : Kod paskowy główny (pomocnicze w tablicy BARKODY)
OBROT (dbDouble) :
TARGET (dbDouble) :
PROMOCJA (dbBoolean) : Czy towar w promocji
PRODUCENT (dbText) : Producent
BLOKADA (dbBoolean) : Blokada sprzedaży/zamówień towaru
IDO (dbText) : Identyfikator ograniczeń (wykorzystywany w tablicy: OGRANICZ)
IDR (dbText) : Identyfikator rabatowy (wykorzystywany w tablicach: RABATY, RABATY_T)

Tablica: ZADANIA

Opis : Lista zadań dla przedstawiciela

Pola :

IDKLIENT (dbText) : Identyfikator klienta (związek z polem: KLIENCI.ID)

DATA CZAS (dbDate) : Data i godzina planowanej wizyty

SYGNALMIN (dbLong) : Na ile minut przed planowaną wizytą należy przypomnieć o terminie (NULL-nie przypominać)

TYPDOK (dbText) : Typ dokumentu jaki należy wystawić u klienta (dopuszczalne: FK, PR, DD, WZ, KP) (NULL-do decyzji przedstawiciela)

UWAGI (dbText) : Uwagi dodatkowe

Tablica: ZF

Opis : Słownik dla przycisku ZLista i Flista

Pola :

TABLICA (dbText) : Nazwa tablicy aplikacji eSale (np: TOWARY)

POLE (dbText) : Nazwa pola z tablicy podanej w TABLICA (np: GRUPA)

WARUNEK (dbText) : Wartość (np: Grupa1)

11.3 Dokumentacja plików wysyłanych przez aplikację eSale

Tablica: ANKNAG

Opis :

Pola :

ID (dbText) :

IDANKIETA (dbText) :

IDKLIENT (dbText) :
IDAKWIZYTO (dbText) :
DATA (dbDate) :
DATACZAS (dbText) :

Tablica: ANKPOZ

Opis :
Pola :
ID (dbLong) :
IDNAGLOWEK (dbText) :
LP (dbInteger) :
ODPOWIEDZ (dbMemo) :
INNE (dbMemo) :

Tablica: KLIENCI

Opis : Kartoteki nowych klientow
Pola :
ID (dbText) : Identyfikator główny (zawsze w formacie: AkwId+DataCzas, np: AKW0712111355)
NAZWA1 (dbText) : Pierwsza część nazwy
NAZWA2 (dbText) : Druga część nazwy
KOD (dbText) : Kod pocztowy
MIEJSCOWOS (dbText) : Miejscowość
ADRES (dbText) : Adres
NIP (dbText) : NIP
PLATNIK (dbText) : Identyfikator płatnika (związek z polem ToPpc: KLIENCI.ID)
RABATK (dbDouble) : Rabat indywidualny klienta w procentach
TYPPLAT (dbText) : Domyślna forma płatności (dopuszczalne: G-gotówka, P-przelew, K-kredyt, C-czek)
DNIPLAT (dbLong) : Domyślny termin płatności w dniach
DLUG (dbDouble) :
INFO1 (dbText) : Informacje dodatkowe
INFO2 (dbText) : Informacje dodatkowe
INFO3 (dbText) : Informacje dodatkowe
INFO4 (dbText) : Informacje dodatkowe
INFO5 (dbText) : Informacje dodatkowe
TYPCENY (dbLong) : Domyślny numer ceny z kartoteki towaru (dopuszczalne: 0-Cena, 1-Cena1, 2-Cena2, 3-Cena3)
GRUPAR (dbText) :
OGRANICZ (dbBoolean) :
LIMIT (dbDouble) : Limit zadłużenie (maksymalna kwota zadłużenia klienta)
OBROT (dbDouble) :
TARGET (dbDouble) :
SKROT (dbText) :
GRUPA (dbText) :
BLOKADA (dbBoolean) :
IDO (dbText) :
IDR (dbText) :
NOWY (dbBoolean) : Zawsze wartość Tak

Tablica: KONFIG

Opis : Parametry konfiguracyjne

Pola :

SPRNAZWA1 (dbText) : Pierwsza część nazwy sprzedawcy

SPRNAZWA2 (dbText) : Druga część nazwy sprzedawcy

SPRADRES1 (dbText) : Pierwsza część adresu sprzedawcy

SPRADRES2 (dbText) : Druga część adresu sprzedawcy

SPRNIP (dbText) : NIP sprzedawcy

SPRREGON (dbText) : REGON sprzedawcy

SPRBANK (dbText) : Konto bankowe sprzedawcy

ODDID (dbText) : Identyfikator oddziału

ODDNAZWA (dbText) : Nazwa oddziału

ODDADRES (dbText) : Adres oddziału

AKWID (dbText) : Identyfikator przedstawiciela

AKWNAZWISK (dbText) : Nazwisko przedstawiciela

AKWIMIE (dbText) : Imię przedstawiciela

MAGID (dbText) : Identyfikator magazynu

SZABLON (dbText) : Szablon ogólny numeracji dokumentów (np: %T/%r/%N) (jeżeli NULL to zostanie użyty: %T/%N/%r/%A) (opis w pliku: szablon.txt)

STANYKONTR (dbBoolean) : Czy sprzedaż obniża stan towaru

STANYUJEMN (dbBoolean) : Czy stany ujemne towarów są dopuszczalne

NRFK (dbLong) : Numer następnego dokumentu FK (faktura)

NRDD (dbLong) : Numer następnego dokumentu DD (dowód dostawy/wydanie zewnętrzne)

NRPR (dbLong) : Numer następnego dokumentu PR (paragon)

NRZA (dbLong) : Numer następnego dokumentu ZA (zamówienie)

NRMP (dbLong) : Numer następnego dokumentu MP (magazyn przyjął/przesuniecie magazynowe +)

NRMW (dbLong) : Numer następnego dokumentu MW (magazyn wydał/przesuniecie magazynowe -)

NRKP (dbLong) : Numer następnego dokumentu KP (kasa przyjęła)

NRKW (dbLong) : Numer następnego dokumentu KW (kasa wydała)

ZMIENNUM (dbBoolean) : Czy zaktualizować liczniki dokumentów na palmtopie danymi z pol: NrFk...NrKw

SRFK (dbText) : Seria numeracji FK (faktura)

SRDD (dbText) : Seria numeracji DD (dowód dostawy/wydanie zewnętrzne)

SRPR (dbText) : Seria numeracji PR (paragon)

SRZA (dbText) : Seria numeracji ZA (zamówienie)

SRMP (dbText) : Seria numeracji MP (magazyn przyjął/przesuniecie magazynowe +)

SRMW (dbText) : Seria numeracji MW (magazyn wydał/przesuniecie magazynowe -)

SRKP (dbText) : Seria numeracji KP (kasa przyjęła)

SRKW (dbText) : Seria numeracji KW (kasa wydała)

SZFK (dbText) : Szablon numeracji FK (faktura) (np: %T/%r/%N) (jeżeli NULL to zostanie użyty szablon z pola SZABLON) (opis w pliku: szablon.txt)

SZDD (dbText) : Szablon numeracji DD (dowód dostawy/wydanie zewnętrzne) (np: %T/%r/%N) (jeżeli NULL to zostanie użyty szablon z pola SZABLON) (opis w pliku: szablon.txt)

SZPR (dbText) : Szablon numeracji PR (paragon) (np: %T/%r/%N) (jeżeli NULL to zostanie użyty szablon z pola SZABLON) (opis w pliku: szablon.txt)

SZZA (dbText) : Szablon numeracji ZA (zamówienie) (np: %T/%r/%N) (jeżeli NULL to zostanie użyty szablon z pola SZABLON) (opis w pliku: szablon.txt)

SZMP (dbText) : Szablon numeracji MP (magazyn przyjął/przesuniecie magazynowe +)
(np: %T/%r/%N) (jeżeli NULL to zostanie użyty szablon z pola SZABLON) (opis w pliku:
szablon.txt)
SZMW (dbText) : Szablon numeracji MW (magazyn wydał/przesuniecie magazynowe -)
(np: %T/%r/%N) (jeżeli NULL to zostanie użyty szablon z pola SZABLON) (opis w pliku:
szablon.txt)
SZKP (dbText) : Szablon numeracji KP (kasa przyjęła) (np: %T/%r/%N) (jeżeli NULL to
zostanie użyty szablon z pola SZABLON) (opis w pliku: szablon.txt)
SZKW (dbText) : Szablon numeracji KW (kasa wydała) (np: %T/%r/%N) (jeżeli NULL to
zostanie użyty szablon z pola SZABLON) (opis w pliku: szablon.txt)
CLICKINTER (dbDouble) :
ENTERINTER (dbDouble) :
MPORT (dbLong) :
MHANDSHAKI (dbLong) :
MSETTINGS (dbText) :
SPORT (dbLong) :
SHANDSHAKI (dbLong) :
SSETTINGS (dbText) :
PPORT (dbLong) :
PHANDSHAKI (dbLong) :
PSETTINGS (dbText) :
EPHONE (dbText) : Oznaczenie numeru sesji zrzutu danych (format: Akwld+DataCzas,
np: AKW071211142718)

Tablica: NAGLOWKI

Opis : Nagłówki dokumentów

Pola :

ID (dbText) : Identyfikator dokumentu (np: 654/AKW/2007)

TYP (dbText) : Typ dokumentu (dopuszczalne: FK, PR, DD, ZA, MP, MW, KP, KW, WIZ)
(np: FK)

NUMER (dbLong) : Numer kolejny dokumentu

IDKLIENT (dbText) : Identyfikator klienta (związek z polem ToPpc: KLIENCI.ID)

IDAKWIZYTO (dbText) : Identyfikator przedstawiciela (związek z polem ToPpc:
KONFIG.AKWID)

DATAWYST (dbDate) : Data wystawienia

TYPPLAT (dbText) : Forma płatności (dopuszczalne: G-gotówka, P-przelew, K-kredyt, C-
czek)

DNIPLAT (dbLong) : Termin płatności w dniach

TYPREAL (dbText) : Typ dokumentu jaki ma powstać z zamówienia (tylko dla: ZA)

DNIREAL (dbLong) : Termin realizacji zamówienia (tylko dla: ZA)

RABAT (dbDouble) : Rabat w procentach dla wszystkich pozycji

NETTO (dbDouble) : Wartość netto dokumentu

VAT (dbDouble) : Kwota VAT

BRUTTO (dbDouble) : Wartość brutto dokumentu (dla dokumentów KP i KW kwota
gotówki)

RABATNETTO (dbDouble) :

RABATBRUTT (dbDouble) :

ROZID (dbText) : Identyfikator rozrachunku (tylko dla: KP) (związek z polem ToPpc:
ROZRACH.Id)

ROZTYP (dbText) : Typ rozrachunku (tylko dla: KP) (związek z polem ToPpc: ROZRACH.TYP)
ROZNUMER (dbLong) : Numer rozrachunku (tylko dla: KP) (związek z polem ToPpc: ROZRACH.NUMER)
KOD_WIZ (dbText) : Kod wizyty (tylko dla: WIZ) (związek z polem ToPPc: KODY_WIZ.KOD)
LICZNIK (dbDouble) : Stan licznika pojazdu
KOMENTARZ (dbText) : Uwagi do dokumentu
DATACZAS (dbText) : Data i godzina zatwierdzenia dokumentu
MARZA (dbDouble) : Marża (" w stu") dla całego dokumentu
ODBRUTTA (dbBoolean) : Sposób naliczania VAT: tak-od brutto, nie-od netto

Tablica: POZYCJE

Opis : Pozycje dokumentów

Pola :

IDNAGLOWEK (dbText) : Identyfikator nagłówka (związek z polem: NAGLOWKI.ID)

TYPNAGLOWE (dbText) : Typ nagłówka (związek z polem: NAGLOWKI.TYP)

IDTOWAR (dbText) : Identyfikator towaru (związek z polem ToPpc: TOWARY.ID)

VATSTAWKA (dbLong) : Stawka VAT w procentach (NULL oznacza ZWOLNIONE)

VATGRUPA (dbLong) :

CENA (dbDouble) : Cena wyjściowa sprzedaży/zamówienia (jedna z cen: Cena, Cena1, Cena2, Cena3 tablicy ToPpc: TOWARY)

RABATPPR (dbDouble) :

RABATTPR (dbDouble) :

ILOSC (dbDouble) : Ilość towaru

RABAT (dbDouble) : Rabat w procentach dla pozycji (uwzględnia wszystkie nadane rabaty)

CENAS (dbDouble) : Cena netto po rabacie

OPIS (dbText) : Uwagi do pozycji

CENAB (dbDouble) : Cena brutto po rabacie